

City University of Seattle

Vysoká škola finanční a správní

**Výroční zpráva o činnosti
2022**

Praha, 30.04.2023

Úvod

Výroční zpráva *Pobočky City University of Seattle na Vysoké škole finanční a správní* (dále jen „pobočka“) je vypracována za rok 2022. Vysoká škola finanční a správní, a.s. (dále též „VŠFS“) je soukromou vysokou školou ve smyslu zákona č. 111/1998 Sb., o vysokých školách a o změně a doplnění dalších zákonů (zákon o vysokých školách) a působí v České republice již od roku 1999. Spolupráce se City University of Seattle (dále též “CityU”) probíhá již od roku 2002.

V rámci tohoto partnerství je realizována výuka programů MBA a BSBA. VŠFS obdržela od Ministerstva školství, mládeže a tělovýchovy tuzemské oprávnění uskutečňovat zahraniční bakalářský studijní program Bachelor of Science in Business Administration v listopadu 2020. Oprávnění bylo následně v listopadu 2021 rozšířeno o zahraniční magisterský program Master of Business Administration.

Tato výroční zpráva je vypracována v souladu s aktuálními požadavky Ministerstva školství, mládeže a tělovýchovy (MŠMT) za účelem splnění povinnosti stanovené 93i písm. b) zákona o vysokých školách.

1 Základní údaje o poskytovateli

a) Úplný název a sídlo

Název zahraniční univerzity: City University of Seattle

Sídlo: 521 Wall St., Suite 100
Seattle, WA 98121

Webová stránka: <https://www.cityu.edu/>

Běžně užívaná zkratka: CityU



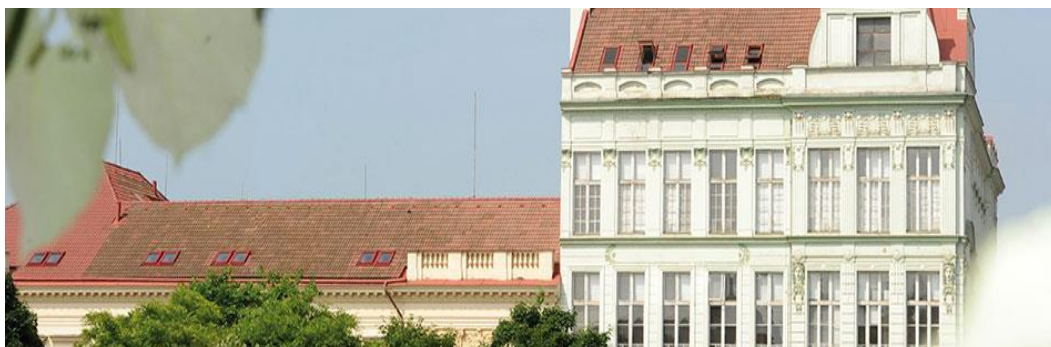
City University of Seattle sídlí ve státě Washington, USA. Od svého založení v roce 1973 neustále pracuje na své nabídce studijních programů tak, aby poskytovala relevantní a aktuální vzdělání v rychle se měnícím světě. CityU se nachází na atraktivním místě, ve městě Seattle, které patří mezi světová centra služeb, obchodu a počítačového hi-tech průmyslu, je domovským městem firem Amazon, Boeing, Google, Starbucks, Microsoft. V roce 2022 byla CityU vybrána jako vzdělávací partner pro program Career Choice společnosti Amazon.

Název pobočky zahraniční univerzity: Vysoká škola finanční a správní, a.s.

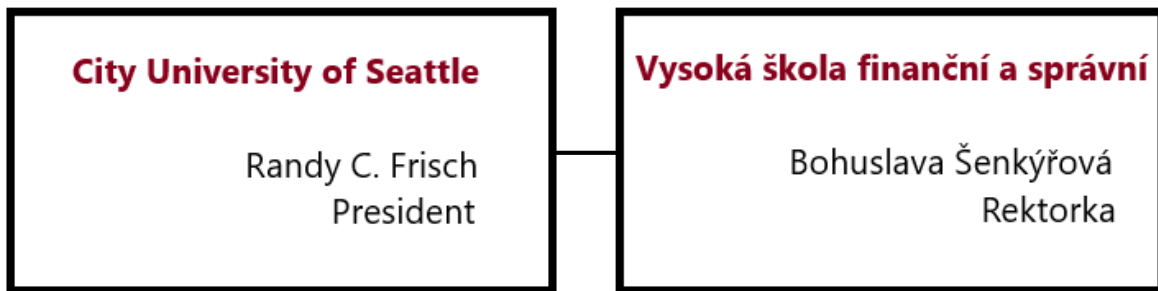
Sídlo: Estonská 500
101 00 Praha 10

Webová stránka: <https://www.vsfs.cz/>

Běžně užívaná zkratka: VŠFS



b) Organizační struktura

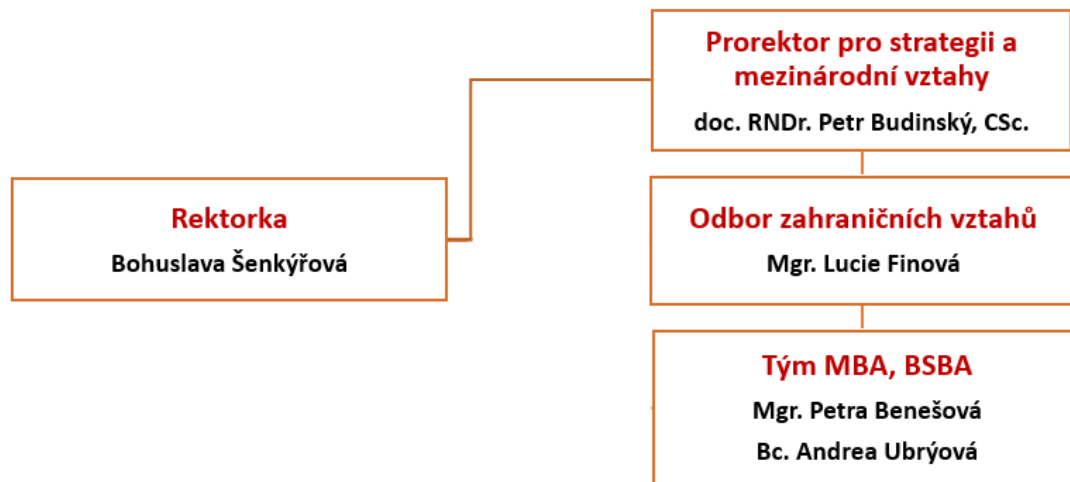


Pobočka CityU

Pobočka je v ČR zaštiťována rektorkou VŠFS. Provoz studijních programů dále zajišťuje Tým MBA/BSBA, který je součástí Odboru zahraničních vztahů.

Organizační schéma

- Rektorka VŠFS
- Prorektor pro strategii a mezinárodní vztahy
- Odbor zahraničních vztahů
- Tým MBA, BSBA



d) Poslání, vize a strategické cíle pobočky zahraniční vysoké školy

Poslání pobočky zahraniční vysoké školy:

Posláním VŠFS a její pobočky zahraniční vysoké školy je stát se přední respektovanou a vyhledávanou vzdělávací institucí, která vytváří svým absolventům předpoklady pro jejich trvalý kariérní růst a osobní rozvoj. Absolvováním poskytovaných programů získají absolventi konkurenční výhodu na trhu práce nejen v České republice, ale také celosvětově. Posláním pobočky je dále připravovat odborníky a specialisty v oblasti managementu, podnikání, marketingu nebo financí.

Vize pobočky zahraniční vysoké školy:

Budovat a rozvíjet plnohodnotné vysokoškolské studijní programy. Do budoucna se soustředit se na inovace a aktualizace studijní nabídky, zvyšovat kvalitu a úroveň vzdělávacího procesu a souvisejících služeb. Zvyšovat manažerskou přitažlivost programů MBA.

Strategické cíle pobočky zahraniční vysoké školy:

Posilovat statut pobočky a rozvíjet studijní programy tak, aby odpovídaly požadavkům a potřebám absolventů. Dále rozšiřovat a upevňovat spolupráci s partnerskou univerzitou City University of Seattle.

2 Studijní programy, organizace studia a vzdělávací činnost

a) Realizované studijní programy

Na základě spolupráce se City University of Seattle (USA) poskytovala a realizovala Vysoká škola finanční a správní v roce 2022 v rámci pobočky zahraniční vysoké školy dva studijní programy.

Výuka v obou programech je dělená na trimestry, přičemž každý rok se skládá ze čtyř trimestrů. Studenti absolvují každý trimestr dva moduly, které jsou složeny ze dvou víkendových soustředění a 10 týdnů online výuky.

Pro absolvování bakalářského programu Bachelor of Science in Business Administration (BSBA) je nutné získat 180 kreditů a dosáhnout minimálně 2.0 GPA (Grade Point Average), pro absolvování magisterského programu Master of Business Administration (MBA) je potřeba získat 51 kreditů a dosáhnout minimálně 3.0 GPA (Grade Point Average). Studenti musí během studia udržovat daný studijní průměr (GPA), aby jim bylo umožněno získat MBA nebo BSBA diplom.

Studijní plány obou programů svým obsahem odpovídají potřebám současných trendů a požadavkům firem na vzdělání a kompetence absolventů. Studenti absolvováním těchto programů získají konkurenční výhodu nejen na trhu práce. Mohou si dále zvyšovat svou kvalifikaci a zvýšit si tak šance na další studijní příležitosti.

Program BSBA se zaměřuje především na tzv. General Management a připravuje studenty tak, aby byli vybaveni dovednostmi v oblasti řízení, byznysu a managementu a byli schopni reagovat na požadavky současného světa. Cílem programu je dále vzdělat a formovat plně kompetentní osoby s analytickým myšlením, které budou schopné se rozhodovat, inovativním způsobem řešit problémy a efektivně fungovat v dnešním složitém a proměnlivém světě.

Studenti programu MBA se intenzivně připravují na úspěšné zvládnutí náročné práce na vysokých manažerských pozicích nebo na vedoucích pozicích v podnikovém managementu v mezinárodních společnostech v ČR i ve světě nebo také na vedení vlastních společností. Studijní program byl vyvinut ve spolupráci se zástupci klíčových průmyslových odvětví, kteří poskytli cenné informace, čemu musí současní lídři obchodního světa rozumět, co ovládat a používat v rámci své organizace.

Studenti programu MBA se mohou dále specializovat ve třech oblastech: Global Management, Marketing, Finance.

Výuka obou programů je realizována v anglickém jazyce.

Přehled realizovaných programů v roce 2022:

Bakalářský program Bachelor of Science in Business Administration (BSBA)

- Standardní délka studia: 3 roky
- Kombinovaná forma studia
- Jazyk studia: anglický
- Hodinová dotace v jednom předmětu: 30 hodin přímé výuky, 20 hodin online výuky
- Kreditová náročnost v jednom předmětu: 5 (180 kreditů za celé studium)

Magisterský program Master of Business Administration (MBA)

- Standardní délka studia: 2 roky
- Kombinovaná forma studia
- Jazyk studia: anglický
- Hodinová dotace v jednom předmětu: 20 hodin přímé výuky, 10 hodin výuky online
- Kreditová náročnost v jednom předmětu: 3 (48 kreditů za celé studium)

b) Další vzdělávací aktivity

VŠFS ve spolupráci s iTEP International, provozuje testovací centrum, které umožňuje uchazečům o studium, studentům nebo zájemcům z řad veřejnosti, získat mezinárodně uznávaný certifikát svědčící o úrovni anglického jazyka.

The International Test of English Proficiency (iTEP) byl založen v roce 2002 s cílem vyhovět potřebám mezinárodní komunity hodnotit jazykovou způsobilost v anglickém jazyce u jednotlivců se zájmem o studium nebo zaměstnání, kde je vyžadována angličtina a jazykovou úroveň je potřeba prokázat v relativně krátkém časovém období. iTEP test je velmi efektivní, bezpečný a přesný způsob, jak měřit anglické jazykové znalosti uchazečů a studentů. V současné době jsou iTEP testy uznávány v přijímacím řízení na stovkách vysokých škol, vzdělávacích institucí i zaměstnání v USA a po celém světě. VŠFS získala statut testovacího centra roku 2019 a je zatím jedinou institucí v ČR, která testování poskytuje.

Tento typ testování často využívají právě uchazeči o MBA či BSBA studium, jelikož musí prokázat dostatečnou znalost anglického jazyka, aby jim bylo studium umožněno.

3 Studenti

a) Počty a základní charakteristiky studentů:

- BSBA, 1. ročník: 1 student
- BSBA, 2. ročník: 2 studenti
- BSBA, 3. ročník: 8 studentů
- MBA, 1. ročník: 4 studenti
- MBA, 2. ročník: 7 studentů
- MBA, 3. a vyšší ročník (prodlužující studenti): 4

b) Poradenské služby poskytované studentům a jejich rozsah:

Studentům i uchazečům o studium jsou průběžně poskytovány poradenské služby. Poradenství probíhá na oddělení MBA/BSBA, kde jsou vypsány pravidelné konzultační hodiny. Pokud se zájemce o konzultaci nemůže dostavit osobně, má možnost domluvit se na online schůzce.

Dále je možné obrátit se na oddělení MBA/BSBA prostřednictvím telefonní linky +420 210 088 816 nebo emailu mba@vsfs.cz.

c) Realizovaná opatření pro zajištění rovného přístupu osob se specifickými potřebami ke vzdělávání:

Nedochází k jakémukoliv druhu a formě diskriminace.

Ke každému studentovi se přistupuje individuálně, takže i případné specifické potřeby jednotlivých studentů jsou řešeny ještě před zahájením studia.

Všichni studenti mají přístup k online výukové platformě Brightspace, která představuje uživatelsky přívětivé, efektivní a funkční studijní prostředí. Toto prostředí umožňuje interakci studentů s pedagogy prakticky odkudkoli, kde je možný přístup k internetu. V případě konání prezenční výuky, kdy se některý ze studentů nemůže dostavit na univerzitu, vyučující výuku nahrávají a následně poskytnou studentům. Studenti se zároveň mohou na probíhající prezenční výuku připojit online, pokud se např. ze zdravotních důvodů nemohou osobně dostavit.

V budově Vysoké školy finanční a správní V Estonské ulici v Praze, kde probíhá výuka MBA a BSBA, jsou tělesně handicapovaným studentům k dispozici bezbariérové přístupy včetně výtahu a plošin do všech pater budovy.

4 Absolventi

a) Spolupráce a kontakt s absolventy

V roce 2022 program BSBA úspěšně absolvovalo 14 studentů. 4 studenti studium předčasně ukončili.

V roce 2022 program MBA absolvovalo 9 studentů.

Systematický a dlouhodobý kontakt s absolventy je udržován přes Klub absolventů VŠFS. Univerzita jim poskytuje aktuální informace z akademického, vědeckého a společenského života školy, nabízí vzdělávací kurzy, zve na semináře, workshopy, konference a různé marketingové akce školy.

Pro úspěšné absolventy je možnost vstoupit i do Klubu Diamant, který v rámci své činnosti realizoval setkání s absolventy a zajímavými osobnostmi.

b) Zaměstnatelnost a zaměstnanost

CityU pravidelně aktualizuje studijní plány a vytváří takové podmínky, aby byla zajištěna co možná nejvyšší uplatnitelnost absolventů.

V této souvislosti byl v říjnu 2022 na VŠFS otevřen aktualizovaný MBA program s upraveným studijním plánem. Vyučované předměty více odpovídají vysokým standardům a požadavkům firem na znalosti a schopnosti absolventů.

VŠFS sama neprovádí průzkum mezi absolventy BSBA programu, jelikož tito studenti dále pokračují na navazující magisterské studium na VŠFS či jiných vzdělávacích institucích v ČR, případně také v zahraničí.

VŠFS dále neprovádí pravidelný průzkum uplatnitelnosti mezi absolventy MBA programu, jelikož tito studenti jsou již zaměstnaní na hlavní pracovní poměr nebo vedou vlastní podnikání. Studenti na začátku studia poskytují informace o zaměstnání v rámci přijímacího řízení. U absolventů MBA programu tedy evidujeme 0% nezaměstnanost.

c) Spolupráce se zaměstnavateli

Pobočka jako taková nerealizuje napřímo spolupráci se zaměstnavateli. Tento druh spolupráce probíhá v rámci VŠFS a to zejména prostřednictvím kontaktů s partnery školy z oblastí finančních, ekonomických, mediálních, orgánů veřejné správy a dalších institucí podporujících naplňování strategických cílů školy v oblasti uplatnitelnosti absolventů. Struktura partnerů školy se průběžně aktualizuje, aby co nejtěsněji korespondovala se zaměřením profilů budoucích absolventů. Partneři školy představují odbornou podporu VŠFS a platformu realizace odborných stáží, exkurzí a dalších forem vzájemné spolupráce. Významnou roli v tomto sehrává členství VŠFS v Asociaci malých a středních podniků a živnostníků ČR, resp. členství pedagogů v jiných profesních organizacích a asociacích. Využívá se také kontaktů absolventů v jejich firmách využíváním firemních odborníků na výběrové přednášky, resp. pro účast na odborných konferencích a podobných firemních fórech.

5 Zájem o studium

a) Charakter přijímacích zkoušek

Pro přijetí ke studiu musí uchazeč prokázat dostatečnou znalost anglického jazyka, která je u programu BSBA stanovena na úroveň B2 a u programu MBA na úroveň C1. Další podmínkou je prokázání dostatečného zájmu o studium a motivace doložením motivačního dopisu. Uchazeč musí dále předložit životopis v anglickém jazyce a doklad o nejvyšším dosaženém vzdělání, přičemž u uchazečů o BSBA program se jedná o maturitní vysvědčení, u uchazečů o MBA program o vysokoškolský diplom.

Přijímací řízení a přijímací zkoušky jsou realizovány vlastními zdroji.

b) Spolupráce se středními školami v oblasti propagace programu

VŠFS se pravidelně účastní veletrhu vysokých škol Gaudeamus. S ohledem na pandemii viru COVID – 19 se tento veletrh však v roce 2022 nekonal. Byly ovšem podniknuty přípravy na následující ročník 2023. Pravidelně se univerzita také účastní veletrhu studijních programů MBA, který pořádá každoročně CMBAS.

Zástupci týmu MBA/BSBA se pravidelně účastní na propagaci programů pro střední školy, včetně návštěv na středních školách a informování žáků o možnostech BSBA či MBA studia.

6 Zaměstnanci

a) Rozvoj pedagogických dovedností

Rozvoji pedagogických dovedností akademických pracovníků je věnována velká pozornost. Mnoho akademických pracovníků rovněž působí nebo dlouhá léta působilo v komerční sféře, čímž získali jedinečné profesní a praktické zkušenosti. Během výuky pak dochází k přenosu těchto informací, znalostí a dovedností z pedagogů na studenty.

Pedagogové do MBA a BSBA programů jsou vybíráni dle přísně nastavených kritérií samotnou CityU. Schvalovací proces pro nové pedagogy trvá běžně i několik měsíců. Každý uchazeč o pozici pedagoga musí prokázat teoretické znalosti a praktické zkušenosti z oboru dodáním potřebných dokumentů (CV, doklady o dosaženém vzdělání). Dále poskytne vedení CityU ukázkovou výuku, kde je prověřena jak jazyková znalost, tak schopnosti vyučujícího předat studentům adekvátně obsah výuky. Následně je uchazeč pozván na pohovor, který probíhá online.

Pedagogové mají dále v rámci pobočky k dispozici různé vzdělávací semináře a mohou tak rozvíjet své schopnosti a dovednosti potřebné k výuce v BSBA a MBA programech. Jedná se například o aktualizace v rámci vzdělávací platformy Brightspace - školení na téma plagiátorství či nově dostupných funkcí platformy.

b) Plán genderové rovnosti

Ačkoliv v rámci pobočky doposud nebyl přijat žádný explicitní dokument upravující rovnost žen a mužů, klade pobočka na rovnost žen a mužů v oblastech práv, povinností a příležitostí silný důraz. To se odráží na složení akademických i administrativních pracovníků, včetně manažerských pozic.

VŠFS však sama o sobě naplňuje principy genderové vyváženosti na základě vládní Strategie pro rovnost žen a mužů na období 2020 - 2025. Počet žen a mužů pracujících na VŠFS je vyrovnaný i v rozhodovacích pozicích. VŠFS si klade za cíl eliminovat negativní důsledky genderových stereotypů a prosazovat rovnost ve vzdělávání (rovnost v přístupu, podmínkách a ve výsledcích) ve formální i neformální rovině.

c) Problematika sexuálního obtěžování

VŠFS tyto principy podrobně specifikuje v rámci Etického kodexu, ačkoli v současné době nemá ve svých interních dokumentech výslovně problematiku sexuálního a genderově podmíněného obtěžování zakotvenu. VŠFS ovšem jako zaměstnavatel i bez explicitní úpravy ve vnitřních předpisech důsledně zajišťuje rovné zacházení se všemi zaměstnanci a respektování zákazu jakékoliv diskriminace, včetně obtěžování a sexuálního obtěžování, v souladu se zákoníkem práce a antidiskriminačním zákonem.

7 Internacionalizace

a) Internacionalizace studentů

Studenti mají možnost bez změny na výši školného strávit jeden trimestr svého studia v Seattlu, případně na jiné pobočce CityU v rámci programu Mobility. Usilujeme o to, aby naši studenti v zahraničí absolvovali stejné předměty, které by ve stejném termínu navštěvovali v ČR a po návratu mohli plynule navázat na stanovený rozvrh a pokračovat tak, aby jejich studium nebylo narušeno.

Cílem programu Mobility je především prohlubování spolupráce a vzájemných vztahů se CityU skrze studenty, kteří tímto zároveň získají cenné kontakty a zkušenosti ze studia v zahraničí.

V roce 2022 (leden – březen) vycestoval v rámci programu Mobility pouze jeden MBA student a to vzhledem k nejisté pandemické situaci, kdy mezi studenty stále převládaly obavy, jak by jejich cestu mohla ovlivnit další vlna pandemie viru COVID – 19.

b) Internacionalizace vyučujících

Mobility vyučujících jsou podporovány v rámci programu Erasmus+. Zaměstnanci pobočky jsou ve dvouletých intervalech zváni na školení na CityU v Seattlu.

c) Integrace zahraničních členů akademické obce

Integrace zahraničních členů akademické obce probíhá standardním a přirozeným způsobem. Jako součást zahraniční vysoké školy je na pobočce běžné mezinárodní prostředí.

d) Aktivity posilující internacionalizaci

Další pravidelné aktivity, které napomáhají posilování internacionalizace, jsou následující:

VŠFS pravidelně již řadu let pořádá letní školu pro studenty CityU. V roce 2022 se nám po pauze způsobené pandemií COVID - 19 podařilo realizovat v červenci letní školu s účastí 98 studentů.

VŠFS je také členem konsorcií EDUCA a ERA, zaměřených na mobility studentů a akademických i neakademických pracovníků v projektech Erasmus+.

8 Tvůrčí činnost

a) Zapojení studentů

Vzhledem k charakteru vyučovaných programů a amerického systému vzdělávání, probíhá zapojování studentů do tvůrčí činnosti pouze v omezené míře.

b) Získané prostředky na výzkum, vývoj a inovace

Pobočka v roce 2022 nezískala žádné prostředky na výzkum, vývoj a inovace, jelikož nebyla realizována výzkumná činnost v této oblasti. Vyučující v programech MBA a BSBA, kteří jsou zároveň vyučujícími ve VŠFS programech se mohli účastnit výzkumných projektů a tyto informace jsou součástí výroční zprávy VŠFS.

c) Podpora doktorských studentů a post-doktorandů

Škola v rámci pobočky nenabízí žádné doktorské studijní programy.

d) Přenos inovací a jejich komercializace

Vzhledem k charakteru uskutečňovaných studijních programů neprobíhá na pobočce proces vytváření inovací, ani jejich komercializace.

e) Kompetence pro inovační podnikání

Tento typ podpory nebyl na pobočce v roce 2022 realizován.

9 Zajišťování kvality a hodnocení realizovaných činností

Pobočka klade velký důraz na kvalitu svých činností a průběžně zjišťuje, jak tuto kvalitu vnímají subjekty, kterých se týkají (tj. především studenti a vyučující). Veškerá vzdělávací činnost je předmětem evaluace ze strany studentů - ti mají na konci každého kurzu k dispozici formulář hodnocení výuky. Veškerá hodnocení jsou prováděna anonymně a elektronicky s dobrou mírou návratnosti. Výsledky jsou pravidelně vyhodnocovány a jsou zpětně brány v potaz.

Zástupci CityU pak pravidelně (přínejmenším 1x ročně) vykonávají návštěvu na všech svých pobočkách.

10 Národní a mezinárodní excelence

a) Excelentní tvůrčí činnost

Prostřednictvím svých akademických pracovníků je pobočka zapojena do mezinárodních sítí.

Příkladem může být zapojení do mezinárodního projektu „Higher Education Teachers’ Digital Literacy Improvement“. Cílem projektu je zlepšovat digitální gramotnost vysokoškolských pedagogů a podpořit využívání digitálních technologií v rámci výuky a didaktické praxe. Výše uvedený projekt je financován fondy Evropského hospodářského prostoru (EHP), které podporují studijní pobyty a projektovou spolupráci s Norskem, Islandem a Lichtenštejnskem.

b) Ocenění

CityU je celostátně uznávána (US) jako jedna z 10 nejlepších univerzit vzdělávajících dospělé a je pravidelně oceňována dle U.S. News & World Report za jeden z nejlepších online bakalářských programů.

 	U.S. News & World Report
---	--

c) Mezinárodní akreditace

Pro pobočku zahraniční vysoké školy a jejích programů, které jsou vyučované v anglickém jazyce jsou mezinárodní akreditace důležitým nástrojem zajišťování kvality vzdělávání. CityU je v současné době držitelem těchto mezinárodních akreditací:

	Accreditation Council for Business Schools and Programs (ACBSP)
	Northwest Commission on Colleges and Universities

11 Třetí role

a) Přenos poznatků do praxe

Jelikož jsou studenti MBA programu z velké části také zaměstnaní pracující či podnikatelé, mohou získané znalosti reflektovat do praxe prakticky okamžitě a přispět tak nejen k osobnímu rozvoji, ale zároveň uplatňovat získané poznatky v praxi.

b) Nadregionální působení a význam

CityU v rámci svých poboček si za dobu své existence vybuodovala postavení mezi poskytovateli zahraničního vysokoškolského vzdělání v anglickém jazyce v uvedených oborech. Pobočka CityU na VŠFS poskytuje vzdělání zájemcům o studium z nejen z ČR, ale také z celého světa.

12 Činnosti pobočky v souvislosti s pandemií Covid-19

Vzdělávací činnost v programech MBA a BSBA nebyla od počátku pandemie nijak výrazně narušena. Studenti mají standardně přístup k on-line vzdělávacímu systému, což usnadňuje přístup ke vzdělávání všem studentům. Přímá výuka byla sice převedena na on-line formu, kdy přednášky a interakce mezi studenty a vyučujícími probíhaly prostřednictvím on-line komunikačních nástrojů, kvalita výuky však zůstala nezměněna.