



Výroční zpráva o činnosti a hospodaření

Vysoké školy finanční a správní

za rok 2011

OBSAH:

Část 1: Zpráva o činnosti VŠFS v akademickém roce 2010/2011

1.	Úvod.....	5
1.1.	Úplný název soukromé vysoké školy, používaná zkratka názvu, adresa, adresy a kontaktní údaje všech poboček.....	5
1.2.	Organizační schéma VŠFS (struktura vysoké školy a jejích součástí) k 31. 8. 2011	6
1.3.	Složení vědecké rady, správní rady, akademického senátu a dalších orgánů dle vnitřních předpisů VŠFS.....	6
1.4.	Zastoupení VŠFS v reprezentaci českých vysokých škol (ČKR, RVŠ), v mezinárodních organizacích, v profesních organizacích	8
1.5.	Akreditované studijní programy nebo jejich části, uskutečňované mimo město, ve kterém má vysoká škola své sídlo, s výjimkou odborné praxe	9
1.6.	Zastoupení žen v akademických orgánech VŠFS.....	9
2.	Kvalita a excelence akademických činností.....	10
2.1.	Počty akreditovaných studijních programů	10
2.2.	Nabídka studia v cizích jazycích, společné studijní programy (double degree), studijní programy akreditované v cizím jazyce	11
2.3.	Akreditované studijní programy společně uskutečňované VŠFS a VOŠ.....	12
2.4.	Přehled kurzů celoživotního vzdělávání VŠFS	12
2.5.	Přehled počtu účastníků kurzů celoživotního vzdělávání VŠFS	13
2.6.	Zájem o studium na VŠFS.....	13
2.7.	Studenti v akreditovaných studijních programech	15
2.8.	Absolventi VŠFS, spolupráce VŠFS s jejími absolventy	19
2.9.	Neúspěšní studenti na VŠFS, opatření vedoucí ke snižování studijní neúspěšnosti	20
2.10.	Využívání kreditového systému, včetně získávání Diploma Supplement Label.....	21
2.11.	Odborná spolupráce VŠFS s regionem, propojení teorie a praxe a spolupráce s odběratelskou sférou	21
2.12.	Akademičtí pracovníci VŠFS, přepočtené počty.....	23
2.13.	Kvalifikační a věková struktura akademických pracovníků.....	23
2.14.	Vzdělávání zaměstnanců VŠFS; nabízené kurzy dalšího vzdělávání akademických pracovníků	24
2.15.	Počet nově jmenovaných profesorů a docentů	25

2.16.	Průměrná délka studia absolventů VŠFS v daném roce podle studijního programu, typu a formy studia (s odečtením přerušení doby studia a v ukončených měsících)	25
2.17.	Rozvoj výzkumné, vývojové, umělecké a další tvůrčí činnosti VŠFS a posílení vazby mezi činnostmi vzdělávací a touto činností.....	25
3.	Kvalita a kultura akademického života.....	27
3.1.	Sociální záležitosti studentů a zaměstnanců.....	27
3.2.	Poradenství, zajištění a hodnocení kvality poradenských služeb	27
3.3.	Znevýhodněné skupiny uchazečů/studentů na VŠFS, možnosti a podmínky přijetí ke studiu zdravotně postižených	28
3.4.	Mimořádně nadaní studenti	28
3.5.	Partnerství a spolupráce, spolupráce VŠFS se zaměstnavateli při tvorbě a uskutečňování studijních programů.....	28
3.6.	Ubytovací a stravovací služby	28
3.7.	Využívání stipendijního fondu (akademický rok 2010/2011).....	29
4.	Internacionalizace.....	31
4.1.	Strategie VŠFS v oblasti mezinárodní spolupráce, prioritní oblasti.....	31
4.2.	Zapojení VŠFS do mezinárodních vzdělávacích programů a programů výzkumu a vývoje.....	32
4.3.	Mobilita studentů a akademických či neakademických pracovníků	32
4.4.	Mobilita studentů a akademických pracovníků podle jednotlivých zemí.....	33
5.	Zajišťování kvality činností VŠFS	34
5.1.	System hodnocení kvality vzdělávání na VŠFS – vnitřní a vnější hodnocení.....	34
5.2.	Vnitřní hodnocení.....	34
5.3.	Vnější hodnocení, včetně mezinárodního hodnocení	36
5.4.	Údaje o finanční kontrole; informace o případech podezření na možné korupční jednání a o prokázaných případech korupčního jednání	36
5.5.	Hodnocení vzdělávací činnosti mimo sídlo školy	36
6.	Rozvoj VŠFS	37
6.1.	Zapojení do projektů financovaných ze strukturálních fondů EU	37
7.	Závěr.....	38

Část 2: Zpráva o hospodaření VŠFS v akademickém roce 2010/2011

1.	Předmět činnosti VŠFS	39
2.	Roční účetní závěrka	39
2.1.	Rozvaha k 31. 8. 2011 (v tis. Kč)	39
2.2.	Výkaz zisků a ztrát k 31.8.2011 (v tis. Kč)	41
2.3.	Příloha k účetní závěrce.....	42
2.4.	Výrok auditora.....	49
2.5.	Přehled o peněžních tocích (Cash-flow) nepřímou metodou k 31.8.2011.....	51
2.6.	Přehled o rozsahu výnosů k 31.8.2011	52
2.7.	Stav a pohyb majetku a závazků za akademický rok 2010/2011	52
2.8.	Vývoj fondů.....	53
2.9.	Náklady na hlavní, doplňkovou činnost k 31.8.2011	54
2.10.	Stipendia.....	54
2.10.1.	Dotace MŠMT na sociální a ubytovací stipendia.....	54
2.10.2.	Stipendia ze Stipendijního fondu VŠFS	54
2.11.	Nerozdělený zisk, neuhrazená ztráta	55
2.12.	Hospodářský výsledek.....	55
2.13.	Fin. vypořádání k ostatním kapitolám SR a jiným dotacím NEI.....	55
2.14.	Finanční vypořádání SVŠ se státním rozpočtem za rok 2011 z kapitoly 333 - MŠMT	56
2.15.	Přehled vybraných vlastních výnosů za rok 2011	56
2.16.	Přehled vybraných neinvestičních nákladů	57

1. Úvod

Účetní období VŠFS je shodné s akademickým rokem (od 1. 9. 2010 do 30. 8. 2011), ale mnohé aktivity probíhají v celém kalendářním roce. V souladu s metodickými pokyny MŠMT pro vypracování této zprávy zachycujeme činnosti v celém kalendářním roce 2011 (obdobně jako viz Aktualizace DZ VŠFS v roce 2011). Jelikož však účetní období VŠFS je shodné s akademickým rokem (od 1. 9. 2010 do 30. 8. 2011), zachycujeme aktivity od 1. 9. 2010 do konce kalendářního roku 2011. Pokud se tedy tabulka vztahuje k jinému období, je to uvedeno v jejím záhlaví.

1.1. Úplný název soukromé vysoké školy, používaná zkratka názvu, adresa, adresy a kontaktní údaje všech poboček

Název: Vysoká škola finanční a správní, o.p.s. (VŠFS)

Právní forma: obecně prospěšná společnost
zapsaná v rejstříku o.p.s., vedeném Městským soudem v Praze, oddíl O, vložka 159

Identifikační číslo: 261 38 077

Statutární orgán: ředitelka

Sídlo: Estonská 500, Praha 10, PSČ 101 00
tel.: (+420) 210 088 800, 210 088 827
fax: (+420) 210 088 851
e-mail: info@vsfs.cz, <http://www.vsfs.cz>

Adresy dislokovaných pracovišť:

Vltavská 12, Praha 5, PSČ 150 00
tel.: (+420) 257 325 511, 257 324 732
e-mail: paha@vsfs.cz

Vlkova 12, Praha 3, PSČ 130 00
tel.: (+420) 210 088 880

Studijní středisko Most

Pionýrů 2806, Most, PSČ 434 01
tel.: (+420) 476 707 722
fax: (+420) 476 709 897
e-mail: most@vsfs.cz

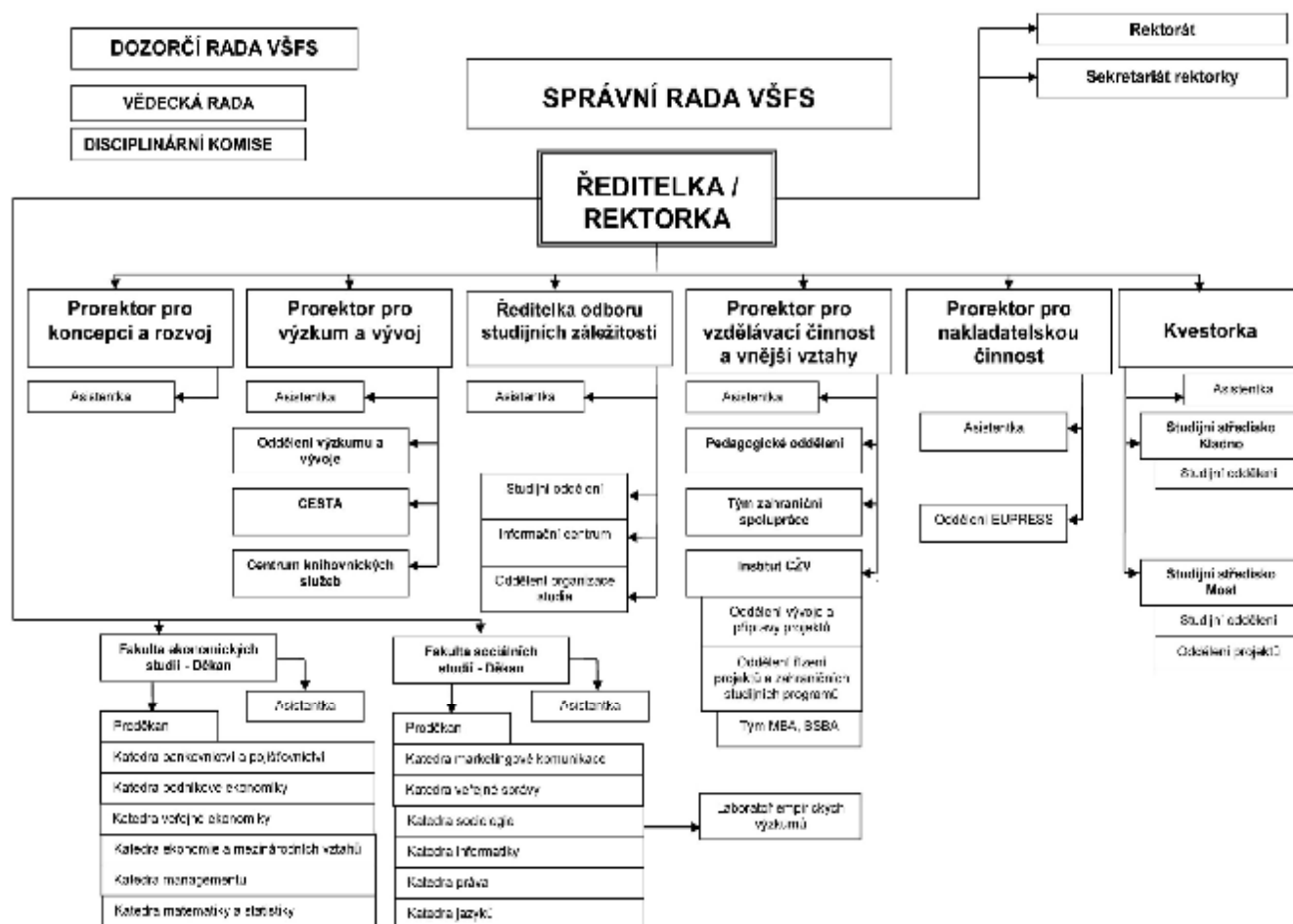
Studijní středisko Kladno

Floriánské nám. 103, Kladno, PSČ 272 01
tel.: (+420) 312 245 143
fax: (+420) 312 242 187
e-mail: kladno@vsfs.cz

Datum a č.j. udělení souhlasu k působení: Akreditační komise vydala souhlasné stanovisko dne 29.9.1999; doručeno dne 30.11.1999 pod č.j. 33 164/99-30.

Představitelka školy: ředitelka a rektorka - Dr. Bohuslava Šenkýřová

1.2. Organizační schéma VŠFS (struktura vysoké školy a jejích součástí) k 31. 8. 2011



1.3. Složení vědecké rady, správní rady, akademického senátu a dalších orgánů dle vnitřních předpisů VŠFS

Vědecká rada VŠFS k 31. 8. 2011

Předseda:

Dr. Bohuslava Šenkýřová

Členové:

RNDr. Petr Budinský, CSc.
 prof. PhDr. Vladimír Čechák, CSc.
 doc. RNDr. Ondřej Čepek, Ph.D.
 prof. Ing. Lubomír Cyhelský, DrSc.
 prof. Ing. Jaroslav Daňhel, CSc.
 prof. Dr. Ing. Jan Frait
 prof. JUDr. Aleš Gerloch, CSc.
 prof. PhDr. Eduard Gombár, CSc.
 Ing. Karel Havlíček, Ph.D., MBA
 doc. Ing. Mojmír Helísek, CSc.
 Ing. Jaroslav Jirásek, DrSc.

doc. Ing. Milan Kašík, CSc.
 doc. PhDr. Ludomír Kocourek, CSc.
 PhDr. Miroslava Kopicová
 Mgr. František Korbel, Ph.D.
 doc. Ing. Antonín Kubiček, CSc.
 RNDr. Luděk Niedermayer
 doc. PhDr. Dušan Pavlů, CSc.
 doc. Ing. Josef Průša, CSc.
 Ing. Ján Rebro, Ph.D., MBA
 doc. Ing. Iva Ritschelová, CSc.
 doc. Ing. Jiří Schwarz, CSc.

prof. Dr. Menbere Workie Tiruneh, Ph.D.
doc. Radim Valenčík, CSc.

prof. Ing. Jaroslav Vostatek, CSc.
prof. Ing. František Zich, DrSc.

Správní rada VŠFS

Předseda:

Luboš Měkota

Členové:

Mgr. Jan Března

Mgr. Martina Linhartová

Mgr. Jiří Malínek

Mgr. Emil Šenkýř, DiS.

Ing. Zdeněk Vrožina, MBA

V průběhu akademického roku 2010/2011 zakladatelé rozhodli o snížení počtu členů správní rady na 6. Ve sledovaném období zaniklo členství ve správní radě Ing. Danu Jiránkovi, Ing. Vlastimilu Vozkovi, JUDr. Františku Stachovi a Ing. Milanu Richterovi. Nově za člena správní rady byl jmenován Mgr. Emil Šenkýř.

Dozorčí rada VŠFS

Předseda:

Ivan Ondřejka

Členové:

Ing. Radek Levíček

Ing. David Korda, MBA

V průběhu akademického roku 2010/2011 zaniklo členství v dozorčí radě Ing. Vasilu Bobelovi. Nově za člena dozorčí rady byl jmenován Ing. David Korda.

1.4. Zastoupení VŠFS v reprezentaci českých vysokých škol (ČKR, RVŠ), v mezinárodních organizacích, v profesních organizacích

Tabulka 1: Zastoupení VŠFS v reprezentaci českých vysokých škol, v mezinárodních organizacích, v profesních organizacích

Organizace	Pozice
Zastoupení VŠFS v reprezentaci českých vysokých škol	
Česká konference rektorů	místopředsedkyně komory SVŠ
Rada vysokých škol	místopředseda
Komise pro strategii a rozvoj vysokých škol	místopředseda
Komise pro pedagogickou činnost	člen
Komise pro vědu a výzkum	člen
Studentská komora	člen
Komise MŠMT <ul style="list-style-type: none"> - pro posilování institucionální kapacity a efektivnosti veřejné správy - pro strategii a dlouhodobý záměr - hodnotitelská komise globálních grantů OP Vzdělání pro konkurenceschopnost - pracovní skupina pro přípravu Věcného záměru VŠ zákona 	člen
Asociace ekonomických fakult	člen
Asociace Veřejné ekonomie	člen
Česká asociace vzdělávacích institucí veřejné správy	prezident
Bankovní ekonomická společnost	člen
Řídící výbor Fondu pro podporu výzkumu	člen
Pracovní skupina pro strategii a dlouhodobý záměr vysokých škol	člen
Česká asociace škol MBA - CMBAS	člen
Zastoupení VŠFS v mezinárodních organizacích	
American Chamber of Commerce	člen
Kanadská obchodní komora	člen
International Association of University Presidents	člen, předsedkyně Regional Chair
Zastoupení VŠFS v profesních organizacích ČR	
Česká společnost ekonomická	kolektivní člen, člen představenstva a výkonného výboru
Česká manažerská asociace	člen
Okresní hospodářská komora Most	člen
Hospodářská a sociální rada Mostecka <ul style="list-style-type: none"> - komise pro rozvoj lidských zdrojů - výbor pro trvale udržitelný rozvoj - Euroregion Krušnohoří - Rada pro rozvoj lidských zdrojů Středočeského kraje - Rada pro rozvoj lidských zdrojů Ústeckého kraje - Pracovní skupina Rady pro vědu, výzkum a inovace Ústeckého kraje - Česko-saské vzdělávací centrum při Technické universitě v Chemnitz 	člen
Komise Rady statutárního města Kladno	předseda
Komise RM pro výchovu, vzdělávání a osvětu	
Řídící výbor Integrovaného plánu rozvoje města Kladno	člen

1.5. Akreditované studijní programy nebo jejich části, uskutečňované mimo město, ve kterém má vysoká škola své sídlo, s výjimkou odborné praxe

Tabulka 1a: Akreditované studijní programy nebo jejich části, uskutečňované mimo město, ve kterém má vysoká škola své sídlo, s výjimkou odborné praxe (akademický rok 2010-2011)

Název a sídlo pobočky vysoké školy, kde probíhá výuka akreditovaných studijních programů nebo jejich částí	Názvy akreditovaných studijních programů nebo jejich částí, uskutečňovaných na pobočce (přidejte řádky dle potřeby)	Typ studijního programu nebo jeho části	Názvy studijních oborů uskutečňovaných na pobočce (přidejte řádky dle potřeby)	Forma studijního oboru, která je uskutečňovaná na pobočce (prezenční, kombinovaná, distanční)	Probíhají na pobočce obhajoby (ano/ne)	Probíhají na pobočce státní závěrečné zkoušky (ano/ne)
Studijní pobočka vysoké školy, kde probíhá výuka akreditovaných studijních programů nebo jejich částí MOST	Ekonomika a management	Bc.	Řízení podniku a podnikové finance	P, K	Ano	Ano
		Mgr.		P, K	Ano	Ano
		Bc.	Marketingová komunikace	P, K	Ano	Ano
		Mgr.		P, K	Ano	Ano
	Hospodářská politika a správa	Bc.	Veřejná správa	P, K	Ano	Ano
		Mgr.		P, K	Ano	Ano
Studijní středisko KLADNO	Ekonomika a management	Bc.	Řízení podniku a podnikové finance	K	Ano	Ano
		Mgr.		K	Ano	Ano
		Bc.	Marketingová komunikace	P, K	Ano	Ano
		Mgr.		K	Ano	Ano
	Hospodářská politika a správa	Bc.	Veřejná správa	P, K	Ano	Ano

1.6. Zastoupení žen v akademických orgánech VŠFS

Zastoupení žen v řídicích a akademických orgánech VŠFS:

- rektorka, ředitelka
- kvestorka
- 3 členky vědecké rady (celkem 27 členů)
- 1 členka správní rady (celkem 6 členů)

2. Kvalita a excelence akademických činností

2.1. Počty akreditovaných studijních programů

Tabulka 2a: Studijní programy a počty studijních oborů (akademický rok 2010-2011)

Název studijního programu	Název studijního oboru	Typ studijního programu a forma studia					
		bakalářský		navazující magisterský		doktorský	
		PF	KF	PF	KF	PF	KF
Ekonomika a management (B6208, N6208)	Řízení podniku a podnikové finance	1	1	1	1	0	0
	Marketingová komunikace	1	1	1	1	0	0
Hospodářská politika a správa (B6202, N6202, D6202)	Bankovníctví	1	1	0	0	0	0
	Finance	0	0	0	0	1	1
	Finance a finanční služby	0	0	1	1	0	0
	Pojišťovnictví	1	1	1	1	0	0
	Veřejná správa	1	1	1	1	0	0
	Veřejné finance	1	1	1	1	0	0
Informatika (B1801, N1801)	Aplikovaná informatika	1	1	1	1	0	0
Právní specializace (B6804)	Právo v podnikání	1	1	0	0	0	0
	Právo ve veřejné správě	1	1	0	0	0	0
Sociální politika a sociální práce (B6731)	Sociální politika	1	1	0	0	0	0
Sociologie (B6703)	Sociologie	1	1	0	0	0	0
Celkem studijních programů		6	6	3	3	1	1
Celkem studijních oborů ve všech studijních programech		11	11	7	7	1	1

PF = prezenční forma studia, KF = kombinovaná forma studia

Standardní doba studia bakalářských studijních programů v prezenční i kombinované formě je tři roky. Standardní doba studia navazujících magisterských studijních programů v obou formách studia je dva roky.

Standardní doba doktorského studijního programu v obou formách studia je tři roky. Všechny studijní programy a obory jsou akreditovány jak v prezenční, tak v kombinované formě studia.

Obory Řízení podniku a podnikové finance a Marketingová komunikace jsou akreditovány rovněž pro uskutečňování ve spolupráci se zahraniční vysokou školou podle §47a zákona o vysokých školách.

Obor Pojišťovnictví byl otevřen pouze v kombinované formě studia na bakalářském i navazujícím magisterském stupni. Obor Aplikovaná informatika byl na navazujícím magisterském stupni otevřen rovněž pouze v kombinované formě studia a obor Veřejné finance byl otevřen pouze v prezenční formě studia na bakalářském stupni.

Akreditovány byly tři nové studijní programy v bakalářské formě studia: Právní specializace, Sociální politika a sociální práce a Sociologie. Dále jsme obdrželi akreditaci pro výuku některých oborů v cizích jazycích, viz následující kapitola 2.2.

2.2. Nabídka studia v cizích jazycích, společné studijní programy (double degree), studijní programy akreditované v cizím jazyce

Tabulka 2b: Nabídka studia ve studijních oborech akreditovaných v AJ (ak. rok 2010/2011)

Název studijního programu	Název studijního oboru	Typ studijního programu a forma studia					
		bakalářský		navazující magisterský		doktorský	
		PF	KF	PF	KF	PF	KF
Ekonomics and Management (B6208, N6208)	Business Management and Corporate Finance	1	1	1	1	0	0
	Marketing Communication	1	1	1	1	0	0
Celkem studijních programů		1	1	1	1	0	0
Celkem studijních oborů ve všech studijních programech		2	2	2	2	0	0

PF = prezenční forma studia, KF = kombinovaná forma studia

Tabulka 2c: Nabídka studia jednotlivých studijních předmětů vyučovaných v cizích jazycích (ak. rok 2010-2011)

Obor	Bc/Mgr	semestr	Předmět	P/V	výuka jazyk	zakončení	kredity
všechny obory	Bc	1	Mikroekonomie	P	AJ/ČJ	z/ZK	5
všechny obory	Bc	2	Makroekonomie	P	AJ/ČJ	z/ZK	5
VS	Bc	3	Veřejná správa EU 1	P	AJ/ČJ	z	2
ŘP	Bc	1	Bankovníctví	P	AJ/ČJ	z/ZK	4
AI	Bc	5	Bezpečnost informací	P	AJ/ČJ	ZK	5
VS (PM)	Bc	6	Aktuální otázky evropské integrace	P	AJ/ČJ	z	3
FFS	Mgr	1,3	Mezinárodní finance	P	AJ/ČJ	z/ZK	5
VS	Mgr	1	Veřejná správa a regionální rozvoj	P	AJ/ČJ	z/ZK	4
MK	Bc	3	Competence in Euro Preneurship	V	AJ	ZK	6
DDB	Bc. & BSBA	2, 3, 4, 5, 6	14 předmětů BSBA	P	AJ	z/ZK	5
DDM	Mgr. & MBA	1, 2, 3, 4	11 předmětů MBA	P	AJ	z/ZK	5
MBA	MBA	1, 2, 3, 4	24 předmětů MBA	P	AJ	z/ZK	5

Obor Business Management and Corporate Finance nabízen a otevřen pouze v kombinované formě studia na navazujícím magisterském stupni. Obor Marketing Communication nabízen nebyl.

Tabulka 2d: Počet studentů MBA (akademický rok 2010/2011)

MBA cykly	Studium zahájeno	Počet studentů	Přerušilo
MBA – 17.	9. 10. 2010	29	10
MBA – 18.	12. 3. 2011	11	2
Celkem pokračujících studentů		89	

MBA (Master of Business Administration). VŠFS nabízí a organizuje ve spolupráci se City University of Seattle světově uznávané manažerské studium MBA v anglickém jazyce. Struktura a náplň programu jsou akreditovány významnými americkými institucemi NWCCU (Northwest Commission on Colleges and Universities) a IACBE (International Assembly for Collegiate Business Education). Dvacetíměsíční program MBA navazuje na vysokoškolské studium a skládá se z 16 samostatných modulů. Komparativní výhoda studia MBA s VŠFS a City University of Seattle spočívá ve specializaci, kterou si každý student zvolí podle svého profesního zaměření. Po ukončení všeobecné části, která se skládá z 11 povinných kurzů “core”, si student zvolí ze tří specializací: Global, Financial nebo Marketing Management. Po úspěšném splnění všech studijních podmínek získá absolvent titul MBA, udělováný City University of Seattle. Školné činilo 15 000 Kč/modul. V říjnu 2010 byl zahájen 17. běh tohoto studia a v dubnu 2011 již 18. běh.

Double Degree „B“ (DDB). Studijní program DDB je souběžné studium akreditovaného bakalářského studia v prezenční nebo kombinované formě (obor Řízení podniku a podnikové finance, Bankovníctví, Pojišťovnictví, Bankovníctví, Marketingová komunikace a Veřejná správa) a v akcelерованém studiu Bachelor of Science in Business Administration (BSBA). Studium BSBA je zaměřeno na problematiku řízení podniku. Probíhá v anglickém jazyce a je otevírán jednou ročně. Úspěšní absolventi získají tituly Bc. a při splnění povinností bakalářského studia v angličtině jim City University of Seattle udělí také mezinárodně platný titul BSBA.

Double Degree „M“ (DDM). Studijní program DDM je souběžné studium akreditovaného magisterského studia v prezenční nebo kombinované formě (obor Řízení podniku a podnikové finance, Finance a finanční služby, Pojišťovnictví, Marketingová komunikace, Veřejná správa) a studia **Master of Business Administration (MBA)**. Studium **MBA** je zaměřeno na problematiku řízení podniku. Probíhá v anglickém jazyce a je otevírán jednou ročně.

Úspěšní absolventi získají tituly Ing./Mgr. a při splnění povinností MBA studia v angličtině jim City University of Seattle udělí také mezinárodně platný titul **MBA**.

2.3. Akreditované studijní programy společně uskutečňované VŠFS a VOŠ

Studijní program tohoto typu jsme v hodnoceném období nerealizovali.

2.4. Přehled kurzů celoživotního vzdělávání VŠFS

Tabulka 2e: Programy celoživotního vzdělávání VŠFS (akademický rok 2010-2011)

Název programu CŽU	Program CŽU uskutečňovaný v rámci ASP *)	Délka programu CŽU
Master of Business Administration	ano *)	20 měsíců
AP MV ČR – obecná část – Vzdělávání vedoucích úředníků a vedoucích úřadů územních samosprávných celků	ano **)	36 hodin
Lektor	ano *)	181 hodin
Finanční poradce	ano *)	256 hodin
Průběžné vzdělávání – program podpory profesních dovedností pracovníků sociálních služeb a OSPOD - Magistrát Ústí nad Labem	ne	10 dní

*) ASP – akreditované studijní programy

**) Programy s akreditací Ministerstva vnitra

2.5. Přehled počtu účastníků kurzů celoživotního vzdělávání VŠFS

Tabulka 2f: Přehled počtu účastníků kurzů celoživotního vzdělávání (akademický rok 2010-2011)

Skupina studijních programů	Kurzy orientované na výkon povolání			Kurzy zájmové			Celkem účastníků
	do 15 hod.	do 100 hod.	více	Do 15 hod.	do 100 hod.	více	
Finance, právo, management, ekonomika, veřejná správa	6	191	38				235

2.6. Zájem o studium na VŠFS

Tabulka 3a: Zájem uchazečů o bakalářské studijní programy VŠFS (k 31. 10. 2011)

Název studijního programu	Název studijního oboru	Počet studentů				
		Podaných přihlášek	Přihlášených	K přijetí	Přijatých	Zapsaných ^{*)}
Ekonomika a management (B6208)	Řízení podniku a podnikové finance	555	374	361	361	329
	Marketingová komunikace	522	384	348	348	339
	Řízení podniku a podnikové finance & BSBA	3	3	3	3	3
	Marketingová komunikace & BSBA	5	5	5	5	5
Economics and Management (B6208)	Business Management and Corporate Finance	57	20	19	19	10
	Business Management and Corporate Finance & BSBA	14	11	9	9	6
	Marketing Communication	37	13	12	12	9
	Marketing Communication & BSBA	2	2	0	0	0
Hospodářská politika a správa (B6202)	Bankovníctví	112	64	68	68	51
	Pojišťovnictví	32	22	22	22	19
	Veřejná správa	166	135	126	126	107
	Veřejné finance	18	2	1	1	5
Sociální politika a sociální práce (B6731)	Sociální politika	0	0	0	0	0
Právní specializace (B6804)	Právo v podnikání	50	24	21	21	15
	Právo ve veřejné správě	50	26	24	24	21
Sociologie (B6703)	Sociologie	11	11	10	10	6
Informatika (B1801)	Aplikovaná informatika	106	79	73	73	67
Celkem		1740	1173	1102	1102	992

^{*)} Jsou započtení i studenti opakující 1. ročník.

Tabulka 3b: Zájem uchazečů o navazující magisterské studijní programy VŠFS (k 31. 10. 2011)

Název studijního programu	Název studijního oboru	Počet studentů				
		Podaných přihlášek	Přihlášených	K přijetí	Přijatých	Zapsaných ^{*)}
Ekonomika a management (N6208)	Řízení podniku a podnikové finance	445	383	360	360	371
	Řízení podniku a podnikové finance & MBA	6	6	6	6	3
	Marketingová komunikace	421	381	367	367	361
	Marketingová komunikace & MBA	4	4	4	4	4
Economics and Management (N6208)	Business Management and Corporate Finance	39	22	22	22	14
	Business Management and Corporate Finance & MBA	16	10	8	8	3
	Marketing Communication	16	9	10	10	6
	Marketing Communication & MBA	5	2	2	2	0
Hospodářská politika a správa (N6202)	Finance a finanční služby	87	71	72	72	64
	Pojišťovnictví	22	18	18	18	20
	Veřejná správa	152	134	123	123	120
	Veřejné finance	2	0	0	0	0
Informatika (N1801)	Aplikovaná informatika	36	27	25	25	21
Celkem		1251	1067	1017	1017	987

^{*)} Jsou započtení i studenti opakující 1. ročník.

Tabulka 3c: Zájem uchazečů o doktorský studijní program VŠFS (k 31. 10. 2011)

Název studijního programu	Název studijního oboru	Počet studentů				
		Podaných přihlášek	Přihlášených	K přijetí	Přijatých	Zapsaných
Hospodářská politika a správa (D6202)	Finance	14	11	10	10	9

2.7. Studenti v akreditovaných studijních programech

Tabulka 4a: Celkový počet studentů VŠFS v akreditovaných studijních programech (k 31. 10. 2011)

Název studijního programu	Název studijního oboru	Celkový počet studentů ve studijním programu					
		bakalářský		navazující magisterský		doktorský	
		PF	KF	PF	KF	PF	KF
Ekonomika a management	Řízení podniku a podnikové finance	551	551	238	589		
	Řízení podniku a podnikové finance &BSBA, resp. MBA	2	1	0	3		
	Marketingová komunikace	564	569	233	518		
	Marketingová komunikace &BSBA, resp. MBA	3	2	1	3		
Economics and management	Business Management and Corporate Finance	10	0	14	18		
	Marketing Communication	9	0	6	0		
	Business Management and Corporate Finance &BSBA, resp. MBA	6	0	3	0		
	Marketing Communication & BSBA, resp. MBA	0	0	0	0		
Hospodářská politika a správa	Bankovníctví	77	57				
	Finance a finanční služby	7	35	48	107		
	Pojišťovnictví	0	53	0	51		
	Veřejná správa	192	271	90	216		
	Veřejné finance	14	0				
	Finance					6	13
Právní specializace	Právo v podnikání	0	15				
	Právo ve veřejné správě	21	0				
Sociologie	Sociologie	6	0				
Informatika	Aplikovaná informatika	63	95	0	53		
Celkem PF/KF		1525	1649	633	1558	6	13
Celkem bakaláři/nav. magistři		3174		2191		19	
Celkem		5384					

PF = prezenční forma studia, KF = kombinovaná forma studia

Tabulka 4b: Celkový počet studentů v akreditovaných studijních programech studijního střediska

Kladno (k 31. 10. 2011)

Název studijního programu	Název studijního oboru	Celkový počet studentů ve studijním programu			
		bakalářský		navazující magisterský	
		PF	KF	PF	KF
Ekonomika a management	Řízení podniku a podnikové finance	2	75	0	74
	Marketingová komunikace	13	63	0	41
Hospodářská politika a správa	Veřejná správa	12	45	0	0
Celkem PF/KF		27	183	0	115
Celkem bakaláři/nav. magistři		210		115	
Celkem		325			

PF = prezenční forma studia, KF = kombinovaná forma studia

Tabulka 4c: Celkový počet studentů v akreditovaných studijních programech studijního střediska Most (k 31. 10. 2011)

Název studijního programu	Název studijního oboru	Celkový počet studentů ve studijním programu			
		bakalářský		navazující magisterský	
		PF	KF	PF	KF
Ekonomika a management	Řízení podniku a podnikové finance	109	109	42	90
	Marketingová komunikace	113	74	46	67
Hospodářská politika a správa	Veřejná správa	75	64	37	67
Celkem PF/KF		297	247	125	224
Celkem bakaláři/nav. magistři		544		349	
Celkem		893			

PF = prezenční forma studia, KF = kombinovaná forma studia

Tabulka 4d: Celkový počet zahraničních studentů VŠFS (k 31. 10. 2011)

Název studijního programu	Název studijního oboru	Celkový počet studentů ve studijním programu					
		bakalářský		navazující magisterský		doktorský	
		PF	KF	PF	KF	PF	KF
Ekonomika a management	Řízení podniku a podnikové finance	209	33	51	36		
	Řízení podniku a podnikové finance &BSBA, resp. MBA	0	0	0	1		
	Marketingová komunikace	93	30	20	23		
	Marketingová komunikace &BSBA, resp. MBA	0	0	1	1		
Economics and management	Business Management and Corporate Finance	10	0	9	7		
	Marketing Communication	8	0	4	0		
	Business Management and Corporate Finance &BSBA, resp. MBA	1	0	1	0		
	Marketing Communication & BSBA, resp. MBA	0	0	0	0		
Hospodářská politika a správa	Bankovníctví	32	2				
	Finance a finanční služby	4	7	14	8		
	Pojišťovnictví	0	0	0	0		
	Veřejná správa	6	1	1	3		
	Veřejné finance	3	0				
	Finance					0	0
Právní specializace	Právo v podnikání	0	1				
	Právo ve veřejné správě	2	0				
Sociologie	Sociologie	0	0				
Informatika	Aplikovaná informatika	21	10	0	1		
Celkem PF/KF		389	84	101	80	0	0
Celkem bakaláři/nav. magistři		473		181		0	
Celkem		654					

Tabulka 4e: Celkové zastoupení zahraničních studentů a absolventů VŠFS podle státní příslušnosti v akademickém roce 2010/2011 (k 31. 10. 2011)

Stát	Afgánistán	Arménská republika	Azerbajdžánská republika
Počet zahraničních studentů	1	1	8
Počet zahraničních absolventů	0	0	0
Stát	Běloruská republika	Bosna a Hercegovina	Bulharská republika
Počet zahraničních studentů	17	1	3
Počet zahraničních absolventů	3	1	0
Stát	Čínská lidová republika	Francouzská republika	Chorvatská republika
Počet zahraničních studentů	1	1	3
Počet zahraničních absolventů	0	0	0
Stát	Italská republika	Kolumbijská republika	Makedonie
Počet zahraničních studentů	2	1	0
Počet zahraničních absolventů	0	0	1
Stát	Moldavská republika	Mongolsko	Peruánská republika
Počet zahraničních studentů	8	3	1
Počet zahraničních absolventů	0	0	0
Stát	Polská republika	Republika Kazachstán	Republika Kyrgyzstán
Počet zahraničních studentů	1	147	3
Počet zahraničních absolventů	0	9	0
Stát	Republika Srbsko	Republika Uzbekistán	Rumunsko
Počet zahraničních studentů	1	20	1
Počet zahraničních absolventů	0	0	0
Stát	Ruská federace	Slovenská republika	Spolková republika Německo
Počet zahraničních studentů	216	122	2
Počet zahraničních absolventů	29	36	0
Stát	Turecká republika	Ukrajina	Vietnamská socialistická republika
Počet zahraničních studentů	1	71	18
Počet zahraničních absolventů	0	14	1
Celkem zahraničních studentů/ absolventů	654 / 94		

2.8. Absolventi VŠFS, spolupráce VŠFS s jejími absolventy

Tabulka 5a: Celkový počet absolventů VŠFS (k 31. 10. 2011)

Název studijního programu	Název studijního oboru	Celkový počet studentů ve studijním programu			
		bakalářský		navazující magisterský	
		PF	KF	PF	KF
Ekonomika a management	Řízení podniku a podnikové finance	138	160	90	236
	Marketingová komunikace	147	158	86	166
Hospodářská politika a správa	Finance a finanční služby	26	31	20	35
	Pojišťovnictví	0	13	0	19
	Veřejná správa	54	122	20	131
Informatika	Aplikovaná informatika	4	14	0	22
Celkem PF/KF		369	498	216	609
Celkem bakaláři/nav. magistři		867		825	
Celkem		1692			

PF = *prezenční forma studia*, KF = *kombinovaná forma studia*

Tabulka 5b: Celkový počet zahraničních absolventů (k 31. 10. 2011)

Název studijního programu	Název studijního oboru	Celkový počet studentů ve studijním programu			
		bakalářský		navazující magisterský	
		PF	KF	PF	KF
Ekonomika a management (B6208)	Řízení podniku a podnikové finance	25	5	12	11
	Marketingová komunikace	11	7	2	2
Hospodářská politika a správa (B6202)	Bankovníctví	0	0	0	0
	Finance a finanční služby	6	3	1	4
	Pojišťovnictví	0	1	0	0
	Veřejná správa	0	0	1	1
	Veřejné finance	0	0	0	0
Informatika (B1801)	Aplikovaná informatika	0	1	0	1
Celkem PF/KF		42	17	16	19
Celkem bakaláři/nav. magistři		59		35	
Celkem		94			

PF = *prezenční forma studia*, KF = *kombinovaná forma studia*

Spolupráce VŠFS s absolventy

V současné době sdružuje Klub absolventů VŠFS 1 052 členů. Z periodických dotazníkových šetření vyplývá, že orientace studijních programů a kvalitní výuka ekonomických disciplín jsou zárukou vysoké uplatnitelnosti absolventů VŠFS na trhu práce. Dokládají to i šetření se členy klubu absolventů a každoroční workshopy a setkání se zástupci praxe – personalisty a manažery podniků, bank, finančních institucí a státní správy a samosprávy.

Činnost Klubu absolventů spočívá mj. v:

- zasílání informací o novinkách ze života školy,
- zvaní na odborné, společenské, kulturní i sportovní akce školy,
- organizování setkání absolventů,
- organizování dalších speciálních akcí pro studenty a absolventy,
- spolupráci s absolventy při zajišťování odborné praxe pro studenty VŠFS,
- pomoci absolventům s hledáním pracovních příležitostí,
- spolupráci při vyhledávání budoucích spolupracovníků absolventů,
- vydání průkazu opravňujícího ke vstupu do VŠFS, knihoven školy, klubu TIM,
- nabídky produktů školy se slevou,
- nabídky účasti na konferencích a seminářích pořádaných VŠFS – zdarma (stejně jako pro studenty naší školy).

2.9. Neúspěšní studenti na VŠFS, opatření vedoucí ke snižování studijní neúspěšnosti

Tabulka 6: Celkový počet neúspěšných studentů VŠFS (k 31. 10. 2011)

Název studijního programu	Název studijního oboru	Celkový počet studentů ve studijním programu					
		bakalářský		navazující magisterský		doktorský	
		PF	KF	PF	KF	PF	KF
Ekonomika a management	Řízení podniku a podnikové finance	60	117	9	45		
	Marketingová komunikace	27	73	8	29		
Economics and management	Business Management and Corporate Finance	0	0	0	1		
Hospodářská politika a správa	Bankovníctví	7	6				
	Finance a finanční služby	6	13	1	9		
	Pojišťovnictví	0	8	0	2		
	Veřejná správa	23	57	6	14		
	Finance					0	1
Informatika	Aplikovaná informatika	14	17	0	6		
Celkem PF/KF		137	291	24	106	0	2
Celkem bakaláři/nav. magistři		428		130		2	
Celkem		560					

PF = *prezenční forma studia*, **KF** = *kombinovaná forma studia*

V této tabulce jsou uvedeni všichni studenti, kteří na VŠFS k datu 31. 10. 2011 ukončili studium písemným oznámením (převážně z finančních, rodinných či pracovních důvodů) nebo obdrželi rozhodnutí o ukončení studia. Celkem se jedná o 560 studentů, což představuje 9,9 % neúspěšných studentů (z celkového počtu 5682 k 31. 10. 2010). Do studijní neúspěšnosti nezapočítáváme studenty, kteří studují nad standardní dobu studia, což je celkem 622 studentů. Do počtu neúspěšných studentů nebylo zařazeno 124 studentů s přerušenu dobou studia.

V doktorském studiu ukončil studium 1 student k 25. 9. 2011.

Ke zmírněné studijní neúspěšnosti přispívají zejména zavedení možnosti opakování ročníku nebo možnosti opakování jednotlivých předmětů do hodnoty 20 kreditů s postupem do vyššího ročníku. Dále jsou studentům nabízeny katedrami a ve spolupráci s Institutem celoživotního vzdělávání vzdělávací kurzy, semináře a workshopy, které mohou přispívat ke zlepšení studijní úspěšnosti.

2.10. Využívání kreditového systému, včetně získávání Diploma Supplement Label

Od akademického roku 2007/2008 studují v kreditovém systému (podle zásad ECTS – European Credit Transfer System) všichni studenti bakalářských a navazujících magisterských studijních programů. Celková pracovní náplň nezbytná k absolvování bakalářského studijního programu je tvořena 180 kredity, navazujícího magisterského studijního programu 120 kredity (60 kreditů za ročník). U doktorského studijního programu není kreditový systém v souladu s ECTS uplatňován.

V průběhu akademického roku 2010/2011 pokračovala inovace studijních plánů v souladu s rozhodnutím, že v rámci akreditací a reakreditací bude postupně docházet k optimalizaci počtu předmětů a navýšení jejich kreditové hodnoty v celkovém rozsahu 30 kreditů za semestr.

Dne 21. 10. 2011 obdržela rektorka VŠFS písemné rozhodnutí Evropské komise o udělení prestižního ocenění „DS Label“ pro období 2011 – 2014. Certifikát „DS Label“ je výrazem mezinárodního ohodnocení kvality VŠFS za správné udělení dodatku k diplomu (Diploma Supplement). Dodatek k diplomu je vydáván všem absolventům zdarma a dvojjazyčně v anglickém a českém jazyce. Jde o strukturovaný přehled předmětů, které student absolvoval v rámci vysokoškolského studia, včetně dosaženého hodnocení. Tento dokument usnadňuje uznávání dosaženého vzdělání (kvalifikace) v zahraničí.

2.11. Odborná spolupráce VŠFS s regionem, propojení teorie a praxe a spolupráce s odběratelskou sférou

Přehled projektů financovaných z grantu hl. m. Prahy na podporu vzdělávání na území hl. m. Prahy a z grantových schémat pražských městských částí (akademický rok 2010/2011)

Operační program (název)	Název projektu	Doba realizace projektu	Stručný obsah projektu	Území dopadu
Granty hl. m. Prahy na podporu vzdělávání na území hl. m. Prahy	Projektové řízení - vzdělávací program pro management a pedagogické pracovníky škol a školských zařízení hl. m. Prahy	1. 4. 2010 - 31.12.2010	Cílem projektu je seznámit účastníky během vzdělávacích dní s pravidly realizační fáze projektů podpořených OP Praha Adaptabilita a vybavit je praktickými znalostmi a dovednostmi samostatně řídit a administrovat projekt po stránce věcné a finanční.	Praha
Granty městské části Praha 5 na podporu rozvoje informačních technologií na území MČ Praha 5	SONET 1 - Počítačové sociální sítě a jejich využití pro podnikatelskou veřejnost Praha 5	1.8.2010 - 31.12.2010	Projekt tvoří série jednorázových vzdělávacích kurzů pro podnikatele a zájemce o podnikání, jejichž hlavním tématem jsou sociální sítě a jejich využití v podnikatelské praxi.	Praha 5
Granty městské části Praha 5 na podporu rozvoje informačních technologií na území MČ Praha 5	SONET 2- Počítačové sociální sítě a jejich využití pro občany Praha 5 znevýhodněné na trhu práce	1.8.2010 - 31.12.2010	Projekt tvoří série jednorázových vzdělávacích kurzů pro občany Praha 5 znevýhodněné na trhu práce, jejichž hlavním tématem jsou sociální sítě a jejich využití při hledání zaměstnání a důležitých, společenských kontaktů.	Praha 5
Granty městské části Praha 5 na podporu rozvoje informačních technologií na území MČ Praha 5	3M Moderní marketingové metody	1.8.2011 – 31.12.2011	Projekt tvoří jednorázové vzdělávací kurzy pro zaměstnance a vedoucí pracovníky MSP, jejichž hlavním tématem je rozšíření portfolia marketingových nástrojů.	Praha 5

Přehled dokončovaných projektů z předchozích výběrových řízení

Zadavatel projektu	Název projektu	Doba realizace projektu	Stručný obsah projektu	Území dopadu
Evropská komise v ČR	Europe Direct	1.1.2010-31.12.2011	Průběžné a profesionální informování občanů o Evropské unii.	ČR
Lesy ČR, s.p.	Školení a trénink manažerských a odborných znalostí	1.3.2010 – 30.9.2010	Školení a trénink manažerských a odborných znalostí 3. úrovní managementu zadavatele	ČR
MČ Praha 10	E-šance - kombinovaný vzdělávací program pro znevýhodněné skupiny občanů v Praze 10	1.11.2009 – 31.1.2011	Realizace vzdělávacího programu pro znevýhodněné občany, nezaměstnané a osoby ohrožené nezaměstnaností	ČR
UniCredit Bank Czech Republic, a.s.	Vzdělávání bankovních poradců a poradkyň pro korporátní bankovníctví k vyšší spokojenosti klientů společnosti UniCredit Bank Czech Republic, a.s.	1.1.2011 – 31.10.2011	Realizace vzdělávacího programu pro bankovní poradce pro korporátní bankovníctví k vyšší spokojenosti klientů společnosti UniCredit Bank Czech Republic, a.s.	ČR, mimo hl. m. Prahu

Přehled zakázkových vzdělávacích projektů (akademický rok 2010/2011)

Zadavatel projektu	Název projektu	Doba realizace projektu	Stručný obsah projektu	Území dopadu
Česká spořitelna, a.s.	Finanční akademie České spořitelny, a. s.	1.3.2010 - 31.12.2010	Vzdělávací program pro investiční specialisty a privátní bankéře	ČR
Česká spořitelna, a.s.	Výběrový vzdělávací program určený investičním specialistům České spořitelny, a.s.	1.1.2011 – 1.4.2012	Výběrový vzdělávací program určený investičním specialistům České spořitelny, a.s.	ČR
UniCredit Bank Czech Republic, a.s.	Vzdělávání bankovních poradců a poradkyň pro korporátní bankovníctví k vyšší spokojenosti klientů společnosti UniCredit Bank Czech Republic, a.s. II.	1.3.2011 – 31.12.2011	Realizace vzdělávacího programu pro bankovní poradce pro korporátní bankovníctví k vyšší spokojenosti klientů společnosti UniCredit Bank Czech Republic, a.s.	ČR
Město Most a United Energy	Univerzita 3. věku	1.9.2010 – 31.8.2011	Vzdělávání seniorů v oblastech literatury, historie, německého jazyka, dějin umění atd.	Most

Partnerství – Odbor projektů a zakázek:

- Spolupráce s Univerzitou Jana Evangelisty Purkyně v Ústí nad Labem při realizaci projektů podpořených z fondů EU:
 - Multiplikační efekty postgraduálního celoživotního vzdělávání vědeckých pracovníků v regionálních podmínkách (příjemcem podpory je VŠFS) – vzdělávací aktivity pro akademické a neakademické zaměstnance a studenty obou univerzit.
 - Posilování kompetencí VŠ pracovníků pro rozvoj konkurenceschopnosti vysokého školství v Ústeckém kraji – vzdělávací aktivity pro akademické a neakademické zaměstnance a studenty obou univerzit.
- Spolupráce s Výzkumným ústavem práce a sociálních věcí – součinnost v oblasti přípravy projektových záměrů a knihovnických služeb.
- Spolupráce s Výzkumným ústavem hnědého uhlí při realizaci projektu Multiplikační efekty postgraduálního celoživotního vzdělávání vědeckých pracovníků v regionálních podmínkách (příjemcem podpory je VŠFS) – společné vzdělávací aktivity pro zaměstnance a studenty.
- Spolupráce s Ústavem jaderného výzkumu Řež, a.s., při realizaci projektu Multiplikační efekty postgraduálního celoživotního vzdělávání vědeckých pracovníků v regionálních podmínkách (příjemcem podpory je VŠFS) – vzdělávací aktivity pro zaměstnance.

2.12. Akademičtí pracovníci VŠFS, přepočtené počty

Tabulka 7a: Akademičtí pracovníci VŠFS – přepočtené počty *) (k 31. 12. 2011)

Akademičtí pracovníci						Vědečtí pracovníci
celkem	profesoři	docenti	odb. asistenti	asistenti	lektori	
111,38	11,75	21,85	66,53	11,25		1,75

*) Podíl celkového počtu skutečně odpracovaných hodin za sledované období všemi zaměstnanci a celkového ročního fondu pracovní doby připadajícího na jednoho zaměstnance pracujícího na plnou pracovní dobu

2.13. Kvalifikační a věková struktura akademických pracovníků

Tabulka č. 7b: Akademičtí pracovníci vysokých škol – fyzické počty (k 31. 12. 2011)

Akademičtí pracovníci						Vědečtí pracovníci
celkem	profesoři	docenti	odb. asistenti	asistenti	lektori	
129	14	27	76	12		3

Tabulka č. 7c: Věková struktura akademických pracovníků vysoké školy

Věk	Akademičtí pracovníci										Vědečtí pracovníci	
	profesoři		docenti		odb. asist.		asistenti		lektori		celkem	ženy
	celkem	ženy	celkem	ženy	celkem	ženy	celkem	ženy	celkem	ženy		
do 29 let					2		3	3				
30 – 39 let			1		23	7	4	2				
40 – 49 let	1		5	1	17	9	3	3				
50 – 59 let	3	1	7	1	20	13	1	1			2	1
60 – 69 let	7		7	1	14	2	1				1	
nad 70 let	3		7									
Celkem	14	1	27	3	76	31	12	9			3	1

Tabulka č. 7d: Přehled o počtu akademických pracovníků na vysoké škole (k 31.12.2011)

Personální zabezpečení	celkem	prof.	doc.	ost.	DrSc., CSc., Dr., Ph.D., Th.D.
Rozsahy úvazků akad. pracovníků	129	14	27	88	27
do 30 %	1			1	1
do 50 %	26	4	8	14	4
do 70 %	11	1	3	7	2
do 100 %	91	9	16	66	20

Pozn.: Uvádí se pouze nejvyšší dosažený akademický titul
 Pokud je prof. XX, DrSc., uvádí se pouze titul prof.
 Pokud je doc. XX, DrSc., uvádí se pouze titul doc.

Personální zabezpečení ve sledovaném období. V akademickém roce 2010/2011 působilo na VŠFS celkem 129 zaměstnanců na pracovní poměr (přepočtený počet 111,38). Na dohody konané mimo pracovní poměr v tomto roce působilo na VŠFS 104 pedagogů (přepočtený počet 31,2).

2.14. Vzdělávání zaměstnanců VŠFS; nabízené kurzy dalšího vzdělávání akademických pracovníků

Tabulka č. 7e: Přehled kurzů dalšího vzdělávání akademických pracovníků vysoké školy (k 31.12.2011)

Kurzy orientované na pedagogické dovednosti	Kurzy orientované na obecné dovednosti	Kurzy odborné
Předvedení techniky v kongresovém centru	Life management . sebeřízení pro vedoucí zaměstnance	Zákoník práce
Práce s interaktivními tabulemi	Time management	
Prezentační a lektorské dovednosti – profesionální vystupování	PC kurzy – MS Excel, MS Office 2007, MS Power Point	
Vysokoškolská pedagogika I., II. – teoretické a praktické otázky výuky a studia na VŠ	Základy práce s IS.VSFS	
	Pokročilá práce s IS.VSFS	
	Emoce, EQ a jejich využití v prac. prostředí	
	Zdraví na pracovišti	
	Rétorika – technika řeči a kultura projevu	
	Jak efektivně komunikovat a vyjednávat	
	Koučování a sebekoučování	
	Etiketa, společenské chování a profesní image	

¹⁾ Využití a vhodnost různých forem učení, prezentace předmětů a cílů studia, motivace studentů a využití aktivizujících metod ve výuce, práce s různými skupinami studentů, učební styly apod.

²⁾ Komunikační dovednosti při výuce/studiu, verbální a neverbální komunikace, komunikační šumy, zkrácení informace, strategie komunikace, vhodné metody a taktiky komunikace a volba vhodných komunikačních médií, prezentační techniky, projektové řízení, manažerské dovednosti, počítačové dovednosti, znalost cizích jazyků apod.

³⁾ Zvyšování vlastní odbornosti, rozvoj speciálních znalostí specifických pro dané odborné zaměření atp.

Tabulka č. 7f: Přehled počtu účastníků kurzů dalšího vzdělávání akademických pracovníků vysoké školy

kurzy orientované na pedagogické dovednosti	kurzy orientované na obecné dovednosti	kurzy odborné	Celkem
34	99	0	133

2.15. Počet nově jmenovaných profesorů a docentů

Tabulka č. 7g: Počet nově jmenovaných profesorů a docentů

	počet	věkový průměr
Profesoři jmenovaní v roce 2011	1	
Docenti jmenovaní v roce 2011	0	

2.16. Průměrná délka studia absolventů VŠFS v daném roce podle studijního programu, typu a formy studia (s odečtením přerušení doby studia a v ukončených měsících)

Tabulka 8: Průměrná délka studia absolventů (k 31. 10. 2010)

Název studijního programu	Průměrná délka studia absolventů (v měs.)			
	bakalářský		navazující magisterský	
	PF	KF	PF	KF
Ekonomika a management (B6208)	33,07	33,92	21,96	22,35
Hospodářská politika a správa (B6202)	35,23	36,34	23,33	22,81
Informatika (B1801)	34,75	36,14	-	24,46

PF = *prezenční forma studia*, KF = *kombinovaná forma studia*

2.17. Rozvoj výzkumné, vývojové, umělecké a další tvůrčí činnosti VŠFS a posílení vazby mezi činnostmi vzdělávací a touto činností

V hodnoceném období probíhalo řešení dvou grantových projektů:

- GA ČR 402/09/0086 „Teorie redistribučních systémů“ (2009 – 2011)
- GA ČR 402/08/1134 „Nové přístupy k optimalizaci rozpočtové a fiskální politiky“ (2008 – 2010)

Od února 2010 do prosince 2011 probíhalo řešení projektu k odměňování zaměstnanců státní sféry, od února do prosince 2010 řešení projektu k sociálně zdravotní péči (ve spolupráci s VÚPSV), od února do října 2011 řešení projektu ke ztrátě příjmů; všechny tři projekty jsou financovány ze zdrojů MPSV ČR.

VŠFS se také aktivně zapojuje do mezinárodních výzev. Na jaře 2011 byly podány návrh projektu v 7. rámcovém programu jehož tématem byla sociální soudržnost ve střední a východní Evropě (společně se SAV SR), návrh projektu k mezinárodní mobilitě výzkumných pracovníků (s EU Bratislava) a European Science Foundation (uspořádání mezinárodního workshopu). VŠFS se také zapojila do podání návrhu projektu Visegrádského fondu ke konkurenceschopnosti visegrádských zemí (koordinátor Corvinus University Budapest).

Od r. 2008 se stala významnou formou podpory výzkumu na VŠFS Interní grantová agentura (IGA). V akademickém roce 2010/2011 bylo z těchto zdrojů financováno 11 výzkumných projektů.

Rozvoji výzkumu přispívá, také spojení témat diplomových prací s výzkumnými projekty, řešenými na katedrách (zejména projekty IGA). Z nabízených témat diplomových prací bylo bezprostředně na výzkumnou činnost kateder navázáno 13 % témat.

Výsledky výzkumu jsou prezentovány na mezinárodních konferencích se širokým zapojením odborné veřejnosti. V hodnoceném období proběhlo pět konferencí:

- Lidský kapitál a investice do vzdělání (13. ročník)
- Důchodová reforma – jak dál? (2. ročník)
- Vzdělanostní společnost (3. ročník)
- Moderní vzdělávací postupy ve výuce marketingové komunikace
- Finanční trhy a jejich regulace (5. ročník)

Mimořádnou formou podpory výzkumu, určené i pro veřejnost mimo VŠFS, je soutěž pro mladé ekonomy o Cenu prof. Františka Vencovského, vyhlašovaná VŠFS ve dvouletém intervalu, s cenou pro vítěze ve výši 200 000 Kč. Tato soutěž byla vyhlášena v dubnu 2011 a její výsledky byly zveřejněny na konferenci Česká a světová ekonomika po globální finanční krizi v listopadu 2011.

V hodnoceném období pokračovalo vydávání vědeckého časopisu ACTA VŠFS (tištěná verze: ISSN 1802-794X, elektronická verze: ISSN 1802-7946, www.vsfs.cz/acta), který byl od dubna 2009 zařazen na Seznam recenzovaných neimpaktovaných periodik vydávaných v ČR. V r. 2010 byla ACTA zařazena do fulltextové mezinárodní databáze EBSCO. Veškeré původní články, publikované v angličtině, procházely nezávislým recenzním řízením. V akademickém roce 2010/2011 byla vydána dvě čísla časopisu (2/2010 a 1/2011), připraveno bylo číslo 2/2011.

Prezentace výsledků výzkumu proběhla také formou dvanácti diskusních seminářů za účasti odborné veřejnosti.

V rámci motivace k publikační činnosti akademických pracovníků VŠFS byl vypracován systém jejího kvantitativního i kvalitativního hodnocení, umožňující srovnávání jednotlivců, kateder i fakult. V akad. roce 2010/2011 bylo vykázáno celkem 130 publikačních záznamů, z toho 11 monografií, 3 učebnice, 3 články v impaktovaném a 15 článků v recenzovaném časopise, 133 příspěvků ve sbornících a další. K motivaci k publikační činnosti dále slouží cena rektorky za nejlepší publikační činnost v daném akademickém roce.

Od ledna 2007 působí na VŠFS specializované výzkumné pracovišti CESTA (Centrum pro ekonomické studie a analýzy). Pracovníci CESTA zajišťovali řešení jednoho projektu GA ČR, tří projektů MPSV ČR, byli zapojeni v projektech IGA, zapojili se do přípravy mezinárodního projektu, podíleli se na přípravě konferencí a seminářů.

Tabulka 9a: Přehled grantů, výzkumných projektů, patentů a dalších tvůrčích aktivit VŠFS (akademický rok 2010/2011)

Název grantů, výzkumných projektů, patentů nebo dalších tvůrčích aktivit	Zdroj
Teorie redistribučních systémů	B
Nové přístupy k optimalizaci rozpočtové a fiskální politiky	B
Vývoj a výhled závislosti a potřeby dlouhodobé sociálně-zdravotní péče a sociálních služeb	MPSV ČR
Řešení ztráty příjmu z důvodu dočasné pracovní neschopnosti, těhotenství a mateřství ve státech EU	MPSV ČR
Zhodnocení systému odměňování zaměstnanců, jejichž prostředky na platy jsou zcela nebo	MPSV ČR

převážně hrazeny z veřejných zdrojů	
-------------------------------------	--

B=granty GA ČR, u ostatních název instituce, která výzkumný projekt zadala

Vysokoškolská knihovna

Knihovní fond obsahuje 34 961 jednotek (z toho 7 270 závěrečných prací studentů) a 57 tištěných a 13 elektronických periodik. Knihovna zajišťuje přístup do databází ABI/Inform Global, Newton Media Search a právníckého zdroje ASPI. V květnu 2011 byla na www stránkách spuštěna nová verze online katalogu OPAC 2.0. Jako podpora pedagogické a výzkumné činnosti probíhají rešeršní služby a mezinárodní a meziknihovní výpůjční služby.

Tabulka 9b: Vysokoškolské knihovny, knihovnicko-informační služby (k 31. 10. 2011)

Přírůstek knihovního fondu za akademický rok	4 055
Knihovní fond celkem	34 961
Počet odebíraných titulů periodik:	57/13
- fyzicky	
- elektronicky (odhad) ⁴⁾	
Otevírací doba za týden ¹⁾ (fyzicky)	56,5
Počet absenčních výpůjček ²⁾	44 452
Počet uživatelů ³⁾	3 545
Počet studijních míst	52
Počet svazků umístěných ve volném výběru	27 691

¹⁾ Rozumí se počet otevíracích hodin týdně toho provozu vysokoškolské knihovny, který má nejdelší otevírací dobu. Otevírací doby jednotlivých provozů se nesčítají! Termínem „fyzicky“ se rozumí osobní návštěva knihovny, nikoli elektronická komunikace.

²⁾ Včetně prolongace.

³⁾ Uvádějí se zaregistrovaní uživatelé k 31. 12. 2010, tj. fyzické nebo právnícké osoby zaregistrované v knihovně, které jsou oprávněné půjčovat si dokumenty z jejího fondu (domů nebo prezenčně) a které během vykazovaného období byly nově zaregistrovány nebo jejich registrace byla obnovena.

⁴⁾ Uvádějí se pouze tituly periodik, které knihovna sama předplácí (resp. získává darem, výměnou) v papírové nebo elektronické verzi; nezahrnují se další periodika, k nimž mají uživatelé knihovny přístup v rámci konsorcií na plnotextové zdroje.

3. Kvalita a kultura akademického života

3.1. Sociální záležitosti studentů a zaměstnanců

Sociální záležitosti studentů jsou pojednány v kapitole 3.7 Využívání stipendijního fondu.

3.2. Poradenství, zajištění a hodnocení kvality poradenských služeb

Tabulka 10: Poskytování poradenství (k 31. 10. 2011)

Poradenství	Počet zaměstnanců/ přepočtený počet úvazků	Počet konzultačních hodin za týden	Počet konzultací/1 osoba/ 1 týden		
			osobně	telefonicky	e-mailem
Studijní	17	cca 9 hodin (na 1 pracovníka)	46	55	90
Psychologické,	0	0	22	2	0

sociální					
Kariérové	pracovníci kateder	neeviduje se			

3.3. Znevýhodněné skupiny uchazečů/studentů na VŠFS, možnosti a podmínky přijetí ke studiu zdravotně postižených

Na VŠFS studovalo ve studijních střediscích Praha Estonská, Praha Vltavská a Most 5 tělesně postižených studentů. Vedení VŠFS vypsal pro akademický rok 2010/2011 stipendia pro talentované handicapované studenty formou speciálních stipendií.

3.4. Mimořádně nadaní studenti

- Od letního semestru 2010 bylo zahájeno doktorské studium (obor Finance). Z celkem 19 studentů, kteří v současnosti na tomto oboru studují, je 13 absolventů VŠFS, kteří patří mezi mimořádně nadané absolventy.
- Do činnosti tzv. pomocných vědeckých sil se v hodnoceném období zapojilo celkem 19 studentů.
- Pro zájemce z řad studentů (ale i pedagogů a veřejnosti) byl v obou semestrech pořádán již 8. ročník pravidelných týdenních seminářů Ekonomie produktivní spotřeby.
- Zájemci z řad studentů jsou zváni na odborné konference a všechny typy seminářů, kolokvií a workshopů, z nichž většina patří mezi kvalitní studenty, a těmito aktivitami si dále rozvíjejí své znalosti.
- Všemi těmito aktivitami připravujeme další talentované studenty na případné studium doktorského studijního programu.

3.5. Partnerství a spolupráce, spolupráce VŠFS se zaměstnavateli při tvorbě a uskutečňování studijních programů

VŠFS spolupracovala (formou finančního donátorství, příspěvky na reklamu, propagaci a ediční činnost ad.) s těmito partnery:

Hlavní partneři: Kooperativa pojišťovna, Vienna Insurance Group, a.s., OVB Allfinanz, a.s.
 Partneři: Microsoft, s.r.o., Zlatá koruna, Santé, s.r.o., Raiffeisenbank, a.s., AV Media, a.s., Economia, a.s., Klub finančních ředitelů (CFO Club), SIAD Czech, s.r.o., City University of Seattle, Statutární město Most, Statutární město Kladno, Městská část Praha 5, Městská část Praha 10, ČIA News.cz, Lobby Česká republika, s.r.o.

3.6. Ubytovací a stravovací služby

VŠFS nedisponuje vlastním ubytovacím zařízením.

Na základě dohody s Městskou částí Praha 10 mohou studenti VŠFS využívat volné kapacity Studentského domu v Praze 10 – Záběhlicích (součást Centra komunitních služeb Prahy 10).

Pro stravování studentů a zaměstnanců slouží TIM - Klub VŠFS v budově Estonská. Vedle toho je zázemím pro pořádání společenských akcí a využití volného času studentů, včetně kulturně vzdělávacích programů.

Tabulka 11: Tabulku nevyplňujeme vzhledem k tomu, že nevlastníme koleje ani podobná zařízení

3.7. Využívání stipendijního fondu (akademický rok 2010/2011)

Na základě platného Stipendijního řádu a dalších vnitřních předpisů byly ze stipendijního fondu VŠFS, Erasmu a dotace MŠMT vyplaceny následující formy stipendií:

Stipendijní fond	Skutečnost v ak. roce 2010/2011
Zůstatek k 1. 9. 2010	3 241 433 Kč
Příjmy z darů celkem	1 134 975 Kč
Celkem	4 376 408 Kč
Výdaje v ak. roce 2010/2011	
1. Prospěchová stipendia	792 000 Kč
2. Účelová stipendia – cena rektorky	73 000 Kč
3. Účelová stipendia – pomocné vědecké síly	71 280 Kč
4. Účelová stipendia – reprezentace studentů	20 500 Kč
5. Účelová stipendia – tíživá situace studenta	25 500 Kč
6. Účelová stipendia pro tělesně handicapované Studenty	191 383 Kč
– děti z DD a NRP	17 000
8. Účelová stipendia – doktorandi	270 000 Kč
9. Účelová stipendia – ubytovací	34 900 Kč
10. Dotace zahraničního stip. Fondu	172 516,75 Kč
Celkem k výplatě	1 684 079,75 Kč
Předpokládaný zůstatek k 31. 8. 2011	2 692 328,25 Kč

Příjmy z programu Erasmus	73 865,50 EUR
Dotace MŠMT na soc. a ubyt. stipendia	1 823 000 Kč

Ad 1. Prospěchová stipendia

Do 1,00	2 000 Kč (nejvyšší stip. max. 5% ze školného)
Od 1,01 do 1,2	1 600 Kč (80 % nejvyššího stipendia)
Od 1,21 do 1,3	1 200 Kč (60 % nejvyššího stipendia)

Prospěchová stipendia byla vyplacena následovně:

Měsíční částka	Počet studentů BSP, NMSP				Celkem vyplaceno v Kč
	Praha	Most	Kladno	Celkem studentů	
2000,-	1	2	0	3	60 000,-
1600,-	20	7	0	27	432 000,-
1200,-	16	8	1	25	300 000,-
Celkem	37	17	1	55	792 000,-

Prospěchová stipendia podle oborů:

BA - 1 student (Praha)

MK - 23 studentů (20 x Praha, 3 x Most)

ŘP - 25 studentů (14 x Praha, 10 x Most, 1 x Kladno)

VS - 6 studentů (2 x Praha, 4 x Most).

Ad 2. Účelová stipendia - Cena rektorky

Cena rektorky je udělována na základě výběru závěrečných prací vedoucími kateder z návrhů předsedů státních zkušebních komisí na nejlepší bakalářské a diplomové práce. Cena rektorky je udělována obvykle 1 x ročně na zářijových promociích.

Pravidla pro návrhy kateder byla stanovena takto:

Pro každý studijní obor vybere vedoucí oborové katedry dvě nejlepší bakalářské a dvě nejlepší diplomové práce s tím, že studijní střediska Most a Kladno musí být v oborovém seznamu zastoupena minimálně jedním kandidátem.

Cena rektorky za bakalářskou práci	(BP)	3 000,- Kč
Cena rektorky za diplomovou práci	(DP)	5 000,- Kč

Celkem za katedry:		11 BP
		8 DP

Celkem Kč		73 000,- Kč
------------------	--	--------------------

Ad 3. Účelová stipendia – pomocné vědecké síly

Na práce pomocných vědeckých sil bylo v rámci využití jednotlivých kateder pro vědecko-výzkumnou činnost a byla vyčerpána částka **71 280,- Kč**.

Ad 4. Účelová stipendia – reprezentace studentů

Stipendium za úspěšnou reprezentaci VŠFS a zvýšení její prestiže získal 1 student, kterému bylo vyplaceno 20.000,- Kč za členství ve Studentské komoře Rady VŠ a za předsednictví Sekce soukromých škol ve Studentské komoře. Další studentce bylo přiznáno stipendium za článek v časopise Xadonie ve výši **500,- Kč**.

Ad 5. Účelová stipendia – tíživá situace studenta

Částka vyčleněna pro případnou podporu nenadálého zhoršení sociální situace studenta – úmrtí rodiče, živelné katastrofy atd. Tento druh stipendia byl přiznán ve výši 25 500,- Kč (polovina výše školného) 1 studentovi z důvodu úmrtí rodiče.

Ad 6. Účelová stipendia pro tělesně handicapované studenty

V akademickém roce 2010/2011 studovalo s podporou stipendijního fondu 5 handicapovaných studentů. Celková vyplacená částka činí 191 383,- Kč.

Ad 7. Stipendium na podporu dětí z dětských domovů (DD) a náhradní rodinné péče (NRP) smluvní spolupráce VŠFS a MČ Praha 10.

Školné studentů z DD a NRP hradí MČ Praha 10 až do výše 50 000,- Kč. Rozdíl oproti aktuální výši školného je hrazen ze stipendijního fondu na základě žádosti studenta. Toto stipendium bylo využito pro 18 studentů z DD a NRP, z toho 2 studenti ukončili studium po prvním semestru, proto bylo dohromady vyplaceno **17 000,- Kč**.

Ad 8. Účelové stipendium – doktorandské studium

V akademickém roce 2010/2011 studovali 3 studentů doktorského studia prezenční formy a celkem byla vyčerpána částka **270 000,- Kč**.

Ad 9. Mimořádné ubytovací stipendium

Vzhledem ke snížení výše ubytovacího stipendia hrazeného dotací Ministerstva školství, mládeže a tělovýchovy oproti předchozím letům z částky 650,- Kč na 625,- Kč měsíčně, bylo studentům mimořádně navýšeno ubytovací stipendium o 25,- Kč měsíčně ze Stipendijního fondu VŠFS. Jedné studentce bylo dodatečně přiznáno stipendium na ubytování ve výši 1.300,- Kč hrazené ze Stipendijního fondu školy. Celková částka činila **34 900,- Kč**.

Ad 10. Stipendium pro studenty v zahraničí

Vzhledem k nárůstu počtu úspěšných studentů ve výběrovém řízení jsme nebyli mobilitu studentů schopni pokrýt z přiděleného Erasmus grantu. Rozdíl ve výši **7 041,50 EUR (cca 172 516,75,- Kč)** byl proto mimořádně hrazen ze Stipendijního fondu VŠFS.

Příjmy z programu Erasmus

VŠFS byl přidělen Národní agenturou pro evropské vzdělávací programy (NAEP) grant ve výši **67 839,- EUR**, z toho na mobilitu studentů **55 591,- EUR** a organizaci mobilit **7 200,- EUR**. Grant byl v plné výši vyčerpán a vzhledem ke zvýšenému zájmu studentů o program Erasmus jsme žádali NAEP o navýšení grantu na mobilitu studentů. Žádosti nebylo vyhověno, proto byl rozdíl finanční podpory studentům hrazen ze stipendijního fondu VŠFS ve výši 7 041,5 EUR.

Výplata stipendií z dotace MŠMT na akademický rok 2010/2011

Pro období září – prosinec roku 2010 požádala VŠFS o dotaci MŠMT ve výši 1 144 580,-Kč na výplatu ubytovacích a sociálních stipendií. Dotace byla poskytnuta ve výši 1 145 000,- Kč. Sociální stipendium bylo vyplaceno 24 studentům v částce 127 980,- Kč. Ubytovací stipendium bylo vyplaceno 359 studentům v částce 840 000,- Kč.

Pro období leden – červen roku 2011 požádala VŠFS o dotaci MŠMT ve výši 1 823 160,-Kč na výplatu ubytovacích a sociálních stipendií. Dotace byla poskytnuta ve výši 1 823 000,- Kč. Sociální stipendium bylo vyplaceno 24 studentům v částce 215 460,- Kč. Ubytovací stipendium bylo vyplaceno 449 studentům v částce 1 476 100,- Kč.

4. Internacionalizace

4.1. Strategie VŠFS v oblasti mezinárodní spolupráce, prioritní oblasti

VŠFS dotvořila teritoria pro zahraniční spolupráci na celkem 34 partnerských institucích. Jednalo se hlavně o navazování kontaktů a spolupráce s partnerskými vysokými školami, které mají zájem o reciproční výměnu studentů VŠFS v délce jednoho, případně dvou semestrů. Recipročně přijala VŠFS studenty z Belgie, Finska, Francie, Litvy, Maďarska, Německa, Nizozemí, Polska, Slovenska a Španělska.

V rámci zahraničních cest a stáží patřilo mezi významné akce:

- návštěva vedení VŠFS na City University v Seattle, USA;
- účast rektorky VŠFS na WISE summitu v Doze, Katar;
- účast rektorky VŠFS na Executive Committee IAUP v Casablance v Maroku;
- účast vedení VŠFS na IAUP Triennial konferenci v New Yorku, USA;
- návštěva zástupce VŠFS na LSBS univerzitě v Londýně, Velké Británii a navázání spolupráce;
- účast studentů za doprovodu lektora na International Week v Belgii;
- pořádání 2. ročníku mezinárodního intenzivního programu CSR (IP projekt) v Praze včetně účasti VŠFS studentů;
- pořádání jarní školy (1 týden) pro studenty EPHEC School, Belgie;
- pořádání letní školy (3 týdny) pro studenty CETYS univerzity, Mexicali, Mexiko;
- opakovaná účast studentů na letní škole v Míšni v Německu za doprovodu lektorů VŠFS.

4.2. Zapojení VŠFS do mezinárodních vzdělávacích programů a programů výzkumu a vývoje

V hodnoceném období se dále pokračovala participace VŠFS na významných evropských projektech se zahraničními partnery. V oblasti mezinárodních projektů se hlavní zájem soustředil na výzvy 7. rámcového programu. Na základě výzvy Evropské komise byla, ve spolupráci se zahraničními partnery, zahájena příprava mezinárodního výzkumného projektu zabývajícího se otázkami dlouhodobosti. Mimo 7. rámcový program reagovala VŠFS na výzvy European Science Foundation (VŠFS se uchází o pořádání mezinárodního workshopu) a MŠMT (byl podán projekt mobility výzkumných pracovníků ve spolupráci s Ekonomickou Univerzitou v Bratislavě).

4.3. Mobilita studentů a akademických či neakademických pracovníků

Zahraníční mobilita studentů

V uplynulém akademickém roce probíhalo další vyhledávání nových partnerů z řad zahraničních vysokých škol a rozšiřování sítě partnerů. Byly uzavřeny nové bilaterální smlouvy ve Francii, Itálii, Slovinsku a Velké Británii (pouze mobilita učitelů). Dále byla realizována jednání s Národní agenturou pro evropské vzdělávací programy o poskytování finančních podpor vyjíždějícím studentům a údajů souvisejících s poskytováním průběžných zpráv. Probíhala realizace studentských mobilit na jeden až dva semestry na studijních pobytech nebo pracovních stážích. Mobilit se účastnili studenti vyjíždějící – outgoing (studenti VŠFS) a studenti přijíždějící – incoming (zahraniční studenti).

Tabulka 12a: Počet studentských mobilit v akademickém roce 2010/2011

Studenti VŠFS v zahraničí (Outgoing) – studijní pobyt	
Zimní semestr / Letní semestr	22/6
Celkem studentů	28
Studenti VŠFS v zahraničí (Outgoing) – pracovní stáž	
Zimní semestr / Letní semestr	4/0
Celkem studentů	4
Zahraníční studenti na VŠFS (Incoming)	
Zimní semestr / Letní semestr	24/21
Celkem studentů	45

Zahraníční mobilita akademických a neakademických pracovníků

VŠFS vyslala 4 zaměstnance do zahraničí na výukový pobyt a na školení formou stínování na naše partnerské univerzity. VŠFS také přivítala 5 zahraničních lektorů z Francie, Maďarska a Polska a 2 zahraniční neakademické pracovníky z Polska a Turecka během letního semestru.

Tabulka 12b: Počet mobilit akademických pracovníků a zaměstnanců v akadem. roce 2010/2011

Výukový pobyt – akademičtí pracovníci VŠFS v zahraničí (Outgoing)	
Zimní semestr / Letní semestr	0/2
Celkem	2
Výukový pobyt – zahraniční pedagogové na VŠFS (Incoming)	
Zimní semestr / Letní semestr	5/0
Celkem	5
Školení – zaměstnanci VŠFS v zahraničí (Outgoing)	
Zimní semestr / Letní semestr	0/2
Celkem	2
Školení – zahraniční zaměstnanci na VŠFS (Incoming)	
Zimní semestr / Letní semestr	0/2
Celkem	2

International Student Club VŠFS

International Student Club VŠFS je dobrovolná studentská organizace. Jejím cílem je péče o zahraniční studenty a usnadnění jejich studijního pobytu na VŠFS. Mezi hlavní aktivity ISC VŠFS patří:

- doprovodit studenty do místa jejich bydliště a školy;
- pomoc s vyřízením nezbytných záležitostí (průkazka PID, cizinecká policie, orientace po Praze);
- pořádání výletů, návštěva kulturních zařízení, tvorba webové stránky, socializace apod.

4.4. Mobilita studentů a akademických pracovníků podle jednotlivých zemí

Tabulka 12c: Mobilita studentů a akademických pracovníků podle jednotlivých zemí (k 31. 10. 2011)

Země	Počet vyslaných studentů	Počet přijatých studentů	Počet vyslaných akademických pracovníků	Počet přijatých akademických pracovníků
Rakousko	1	2	1	0
Belgie	1	4	0	0
Německo	6	6	0	0
Španělsko	0	2	0	0
Finsko	1	3	0	0
Francie	12	6	0	1
Itálie	1	2	0	0
Irsko	1	0	0	0
Island	0	0	0	0
Litva	0	2	0	0
Maďarsko	1	1	0	1
Nizozemí	3	0	0	0
Polsko	0	10	0	3
Slovensko	0	4	0	0
Turecko	1	3	1	0

5. Zajišťování kvality činností VŠFS

5.1. Systém hodnocení kvality vzdělávání na VŠFS – vnitřní a vnější hodnocení

Sledování a hodnocení kvality hlavních procesů, především výuky, probíhá každoročně v samostatné agendě a je průběžně vyhodnocováno. Dlouhodobě je tato činnost řízena a usměrňována v rámci opatření ke zvyšování kvality v modelu procesního řízení vysoké školy. Střednědobý záměr rozvoje (SZR) do roku 2014 konkretizuje jednotlivé oblasti hodnocení kvality. Hlavní prioritou je zajistit průběžné sledování, vyhodnocování a zvyšování kvality pedagogického procesu. Kvalita je trvale i jednou z priorit v celém řídicím procesu na VŠFS v oblasti formulování strategických cílů, řízení kvality v procesu výuky se řídí programem zvyšování kvality výuky. Ve střednědobém plánu rozvoje je tento směr vyjádřen jako rozvoj systému zvyšování a hodnocení kvality pedagogického procesu. Jedním z důležitých cílů v této oblasti je vnitřní sledování kvality podle zásad vnějšího hodnocení podmínek k dosahování excelence.

Pro hodnocení kvality výuky jsou využívány standardní metody sledování a vyhodnocování umožňující meziroční srovnání a analytický pohled na vývoj zvyšování kvality ve středně- i dlouhodobém horizontu. Hodnocení v rámci výuky probíhá podle zásad Studijního a zkušebního řádu vysoké školy, schváleného MŠMT. Studijní výsledky jsou v přehledech podle studijních programů a oborů publikovány na stránkách Informačního systému VŠFS.

5.2. Vnitřní hodnocení

Formální charakteristika (popis systému hodnocení, periodicita, hodnotitelé apod.)

Oblast vnitřního hodnocení činností VŠFS je zaměřena na průběžné hodnocení silných a slabých stránek každého procesu. Tato metoda je uplatněna například v systému Ročního hodnocení pedagogů nebo Sebehodnocení, obě v propojení na systém odměňování. Porovnání dosažených výsledků v jednotlivých skupinách hodnocených pedagogických i nepedagogických pracovníků indikuje silné a slabé stránky každého hodnoceného (pedagoga, neakademického pracovníka) a představuje objektivní základ a vodítko pro formulování plánů osobního rozvoje s cílem zvyšování kvality pedagogického procesu i celkové úrovně vědecko-pedagogického sboru vysoké školy. Poznatků a závěrů z této činnosti je využíváno zejména ke zvyšování kvality jednotlivých procesů.

Hodnotící proces je zaměřen na metodickou, analytickou a obsahovou stránku pedagogického procesu. Je realizován periodicky v průběhu každého akademického roku podle semestrů. Zaměření hodnotícího procesu je vymezeno strategickým cílem kapitoly Pedagogický proces Střednědobého záměru rozvoje VŠFS a směřováno především na zvýšení kvality.

Rozvoj moderních metod výuky. Cílem je modernizovat a inovovat výuku a zejména kombinovanou formu studia o e-learningové a multimediální prostředky a metody. Jedná se o zásadní prioritu, která je zaměřena nejen na zkvalitnění metodiky výuky jednotlivých předmětů, ale i na metodickou přípravu pedagogů s cílem zvýšit kvalitu pedagogického procesu a odpovídající studijní servis studentům. Uplatňování moderních metod interaktivní výuky s využitím audiovizuálních pomůcek ve výuce, s využitím distančních opor je pokračujícím trendem v doplňování nástrojů distančního vzdělávání v kombinované formě studia a v souladu s požadavky akreditační komise.

Sociologické průzkumy mezi posluchači.

Jsou prováděny odbornými kapacitami vysoké školy a zpracovávány pravidelně mezi posluchači prvního a třetího ročníku bakalářského studia a mezi posluchači druhého ročníku magisterského studia, jsou hodnoceny zejména meziroční trendy. Mezi základní okruhy dotazování bylo hodnocení průběhu, kvality a podmínek Bc. a NMGr. studia, poznatky z přípravy zpracování závěrečných bakalářských a diplomových prací, hodnotové orientace posluchačů atp.

Evaluace kvality výuky.

Uplatňují se nástroje hodnocení kvality pedagogického procesu zaměřené na kontrolu obsahu a úplnosti pedagogické dokumentace (syllabů a metodických listů), sledování počtu neodpuštěných hodin a dodržování konzultačních hodin. K významnému posunu došlo ve využívání anonymní studentské ankety, tzv. předmětové ankety, které se v každém semestru zúčastnilo přes 30 % studentů. Významnou složkou hodnocení nejen obsahu, ale i forem a metod pedagogického procesu jsou pravidelné kontroly a analýzy poznatků získaných touto činností vedoucími kateder a garanty oborů a předmětů (hospitační záznamy a jejich analýzy). Výsledky jsou pravidelně projednávány na kolegiu vysoké školy s konkrétními závěry ke zlepšení zjištěného stavu, nebo rozšíření přínosných metod a poznatků podle principu sdílení dobré praxe.

Vlastní hodnotící proces (kritéria, vybraná oblast, porovnání s tzv. Standards and Guidelines for Quality Assurance in European Higher Education Area):

ad 1/ Politika zajišťování kvality je prioritou Střednědobého záměru rozvoje VŠFS a součástí dlouhodobé strategie VŠFS. Přístup spočívá v úsilí odhalovat rizikové faktory dalšího vývoje a slabé stránky. Součástí je účast studentů a absolventů na hodnocení výuky.

ad 2/ Evaluace probíhá podle standardních postupů a mechanismů. Na VŠFS je sledování i vnitřní vyhodnocování kvality prováděno celkově i v dílčích oblastech periodicky.

ad 3/ Hodnocení studijních výsledků studentů v rámci výuky probíhá podle zásad Studijního a zkušebního řádu VŠFS. Studijní výsledky jsou zaznamenávány do databáze podle jednotlivých předmětů na webových stránkách studentského Informačního systému vysoké školy.

ad 4/ Kvalita vědecko-pedagogického sboru školy a zajišťování výuky je průběžně vyhodnocována vedoucími kateder i odbornými útvary vysoké školy. Využívány jsou především poznatky z hospitací a analýzy z kontrol průběhu výuky, včetně jejího zakončování. Prioritně jsou hodnoceny odborné a pedagogické kompetence vyučujících. Ve výuce využívá VŠFS také pedagogy a akademické pracovníky z jiných vysokých škol a centrálních institucí ČR a zahraničí.

ad 5/ VŠFS vlastními silami zabezpečuje a zpřístupňuje studijní zdroje pro studenty. K tomu má dobře vybavenou vlastní knihovnu, studovny i prodejnu odborné a studijní literatury. Provozuje vlastní nakladatelství a vydavatelství VŠFS – EUPRESS. Na webových stránkách školy je k dispozici studentům e-shop.

ad 6/ VŠFS je řízena a zabezpečuje veškerou provozní administrativu hlavních procesů pomocí výkonného komplexního Informačního systému, který je rozčleněn na vnitřní intranet, přístupný pedagogům a dalším zaměstnancům školy, a na studentský Informační systém (IS), přístupný studujícím i pedagogům pod personalizovanou identitou prostřednictvím webové stránky VŠFS.

ad 7/ Na VŠFS funguje široce rozpracovaný systém externí a interní komunikace, včetně péče o klíčové klienty a VIP. Veřejnost je pravidelně informována o životě vysoké školy především na webových stránkách VŠFS, prostřednictvím časopisu Xadonia a recenzovaného periodika ACTA VŠFS – časopis pro ekonomické studie a analýzy. Od poloviny roku 2011 vydáváme speciální audiovizuální informace formou Univerzity News Report zveřejňované na www stránkách školy. V rámci interní komunikace vedle standardních zdrojů stojí za zmínku interní zpravodaj Šortky. Z konferencí organizovaných VŠFS jsou vydávány sborníky většinou v elektronické podobě. Pro zájemce o studium a studenty je před zahájením každého akademického roku k dispozici samostatná publikace Informace o studiu a Průvodce studiem.

5.3. Vnější hodnocení, včetně mezinárodního hodnocení

VŠFS uplatňuje v procesu vnějšího hodnocení evropské standardy pro vnější zabezpečování kvality vysokého školství. Z metodického hlediska v otázkách vnějšího hodnocení v této oblasti spolupracuje VŠFS průběžně s Centrem pro studium vysokého školství, MŠMT, Národní agenturou pro evropské vzdělávací programy, Akreditační komisí ČR a Education, Audiovisual and Culture Executive Agency. Kritéria hodnocení jsou transponována na podmínky soukromé vysoké školy a jsou analyzována z hlediska účinnosti. Součástí vnějšího hodnocení je i analýza schopnosti podávat zprávy a vypracovat souhrnné systémové analýzy. Zástupci VŠFS se účastní i na konferencích a dalších akcích zaměřených na oblast hodnocení kvality. VŠFS se v akademickém roce 2010/2011 zapojila do mezinárodního projektu „Identifying barriers in promoting European Standards and Guidelines for Quality Assurance at institutional level“ pod vedením Centra pro studium vysokého školství. Rovněž jsme držiteli mezinárodního ohodnocení „Diploma Supplement Label“ pro období 2011 – 2014 udělovaného Evropskou komisí.

5.4. Údaje o finanční kontrole; informace o případech podezření na možné korupční jednání a o prokázaných případech korupčního jednání

Vnitřní kontrolní systém VŠFS spočívá v pravidelném vyhodnocování a kontrole čerpání finančního plánu na měsíční bázi a dle jednotlivých středisek. Dále jsou prováděny fyzické namátkové/přepadové kontroly osob nakládajících s hotovostí (pokladen a pokladen prodejen). V rámci účetního systému jsou prováděny pravidelné sestavy saldokont účtů (zejména mezd, dodavatelů a odběratelů na banku a pokladnu) a pravidelné inventury jednotlivých účtů. Účetnictví VŠFS je každoročně auditováno.

Požizování hmotného a nehmotného majetku a služeb, u kterých hodnota plnění bez DPH převyšuje 100 tis. Kč, se řídí vnitřní směrnici VŠFS (Směrnice o Pořizování, evidenci a správě majetku). Pro tyto účely je touto směrnici zřízena investiční komise, která formou výběrového řízení zajišťuje poptávku/oslovení nejméně 3 možných dodavatelů. Jednotlivé doručené nabídky jsou posouzeny investiční komisí, která provede jejich vyhodnocení a stanoví nejvhodnější nabídku/y, která byla podle hodnotících kritérií vyhodnocena jako ekonomicky nejvýhodnější, nebo nabídka s nejnižší nabídkovou cenou. Investiční komise má 5 členů, přičemž tito jsou vrcholoví pracovníci z odlišných úseků a odborů, což také minimalizuje možnost korupčního jednání.

VŠFS má implementovanou Směrnici o Oběhu účetních dokladů, která jednoznačně definuje a stanovuje pravidla pro provádění hospodářských operací na VŠFS, vymezuje odpovědnosti za určitý úkon, stanovuje oprávněnosti ke schválení těchto úkonů (souhlas s provedením hospodářské operace, souhlas s úhradou apod.). Nakládání s hotovostí a ceninami určuje samostatná směrnice, která jednoznačně definuje limity, postupy a omezení při nakládání s hotovostí.

O případech podezření na možné korupční jednání a o prokázaných případech korupčního jednání nám není nic známo.

5.5. Hodnocení vzdělávací činnosti mimo sídlo školy

VŠFS provozuje studijní střediska v Kladně a Mostě, obě zabezpečují výuku v prezenční i kombinované formě. Středisko v Mostě je vybaveno vlastním vědecko-pedagogickým týmem vyhovujícím akreditačním požadavkům, výuka v Kladně je ve většině zabezpečována pedagogickým sborem z Prahy. Střediska však nemají vlastní katedry a pedagogický proces včetně kvality je řízen, kontrolován a hodnocen jednotně z centra vysoké školy, viz výše. Kvalita výuky a všechny složky pedagogického procesu jsou pravidelně kontrolovány výjezdy zkušených pedagogů do těchto středisek.

6. Rozvoj VŠFS

6.1. Zapojení do projektů financovaných ze strukturálních fondů EU (akademický rok 2010/2011)

Tabulka 13: Přehled projektů financovaných ze strukturálních fondů Evropské unie

Operační program (název)	Název projektu	Doba realizace projektu	Stručný obsah projektu	Území dopadu
Operační program Praha Adaptabilita	Otevřené vzdělávání pro ekonomiku znalostí	1.11.2008 – 30.4.2011	Vytvoření 25 distančních studijních opor, rozvoj kombinované výuky.	Hl. m. Praha
Operační program Vzdělávání pro konkurenceschopnost	Multiplikační efekty postgraduálního celoživotního vzdělávání vědeckých pracovníků v regionálních podmínkách	15.6.2009 – 15.5.2012	Posílení konkurenceschopnosti Ústeckého a Středočeského kraje. Rozvoj znalostí pracovníků v soukromých výzkumných organizacích.	Ústecký kraj a Středočeský kraj
Operační program Vzdělávání pro konkurenceschopnost	Posilování kompetencí VŠ pracovníků pro rozvoj konkurenceschopnosti vysokého školství v Ústeckém kraji*)	14.5.2009 – 28.2.2012	Realizace čtyř základních vzdělávacích modulů vedoucích k posílení znalostí a kompetencí akademických pracovníků vysokých škol.	Ústecký kraj
Operační program Vzdělávání pro konkurenceschopnost	Rozvoj kreativity pro podnikání u žáků SŠ Ústeckého kraje**)	1.1.2009 – 30.4.2011	Vytvoření a pilotní ověření vzdělávacího programu pro rozvoj kreativity studentů.	Ústecký kraj
Operační program Vzdělávání pro konkurenceschopnost	Podpora nabídky dalšího vzdělávání v Olomouckém kraji	1.12.2010 – 31.3.2013	Cílem projektu je trénink lektorů a pedagogických pracovníků, kteří pracují se starší střední generací. Hlavním cílem projektu je vytvoření vzdělávacího programu, který umožní lektorům bezproblémově pracovat s lidmi starší střední generace a poskytne jim metodiku pro výuku nových gramotností.	Olomoucký kraj
Operační program Vzdělávání pro konkurenceschopnost	Vzdělávání lektorů a vzdělávání krizových poradců pro rozpoznávání a zvládnutí rizik spojených s podnikáním ***)	1.3.2010 – 30.11.2012	Vytvoření a pilotní ověření dvou vzdělávacích programů – 1. pro lektory, kteří by připravovali specialisty pro krizové řízení, 2. pro celoživotní vzdělávání specialistů pro krizové řízení	Ústecký kraj

Evropská komise	EUROPE DIRECT	1.1.2011- 31.12.2011	Informační centrum Evropské komise EUROPE DIRECT Most je jediné svého druhu v Ústeckém kraji. Bylo slavnostně otevřeno 9. května 2007 u příležitosti Dne Evropy. Sídlí ve studijním středisku VŠFS v Mostě, která se podílí se jeho financování.	Ústecký kraj
-----------------	---------------	-------------------------	--	--------------

^{*)} VŠFS., je do projektu zapojena v roli partnera

^{**)} VŠFS, je do projektu zapojena v roli partnera

^{***)} VŠFS, je do projektu zapojena v roli partnera

7. Závěr

Vysoká škola finanční a správní v hodnoceném období postupovala ve své činnosti a při plnění věcných úkolů v souladu s dokumentem **Aktualizace dlouhodobého záměru pro rok 2011**, s jeho prioritami a harmonogramem. Pro další kvalitativní rozvoj VŠFS a udržení mezi předními soukromými vysokými školami byly v hodnoceném období podstatné tyto výsledky:

- Získané akreditace v nových studijních oborech bakalářské formy studia: Právo ve veřejné správě, Právo v podnikání, Sociální politika, Sociologie.
- Akreditace 2 studijních oborů v anglickém jazyce.
- Ve všech studijních oborech probíhala výuka poprvé v souladu s akreditacemi a reakreditacemi podle tzv. šablon, umožňujících vyšší efektivitu a kvalitu pedagogického procesu v rámci kreditního systému.
- **Dne 21. 10. 2011 jsme obdrželi písemné rozhodnutí Evropské komise o udělení prestižního ocenění „DS Label“ pro období 2011 – 2014.**
- Výuka v doktorandském studiu (DSP Finance) úspěšně pokračovala v souladu s udělenou akreditací, což rozvádíme v kontrolní zprávě předložené AK.
- Úspěšně pokračoval rozvoj interní grantové agentury, vytvořené mimo jiné k financování výzkumu a vývoje vlastními prostředky. Došlo k vypracování mnoha významných projektů, které byly podávány na GA ČR a další grantové instituce, resp. jsme se s nimi účastnili různých veřejných výběrových řízení s dobrými výsledky.
- Prohlubování kvality řízených procesů školy, samotné fakultním uspořádáním, kdy toto organizační opatření máme jako jediná soukromá vysoká.
- Aktualizovali a prolongovali jsme náš interní dokument ke zvyšování kvality všech procesů Dlouhodobý záměr rozvoje na období 2011-2015, jako efektivní a výrazný marketingový nástroj, přispívající k růstu kvality všech uskutečňovaných činností.
- K manažerskému řízení soukromé vysoké školy ve všech oblastech činnosti významně napomáhá průběžně implementovaný a korigovaný model procesního řízení, který je pro oblast řízení vysokých škol nesmírně efektivní.

1. Předmět činnosti VŠFS

Předmětem činnosti Vysoké školy finanční a správní, o.p.s., je zajišťování vzdělávací, výzkumné, vývojové a další tvůrčí činnosti podle akreditovaného studijního programu. V účetním období 1.9.2010 až 31.8.2011 byla prováděna hlavní a doplňková (hospodářská) činnost tj. vysokoškolské vzdělávání, vnitřní a vnější kurzy, postgraduální vzdělávání (MBA, BSBA), celoživotní vzdělávání, realizace projektů a grantů, vzdělávání pracovníků veřejné správy v programech akreditovaných MV ČR, vydavatelská a nakladatelská činnost, reklamní činnost a marketing, pronájem, pořádání konferencí, poradenská činnost.

2. Roční účetní závěrka

2.1. Rozvaha k 31. 8. 2011 (v tis. Kč)

A K T I V A		Stav k prvnímu dni účetního období	Stav k posledním u dni účetního období
A. Dlouhodobý majetek celkem		107 375	68 541
I. Dlouhodobý nehmotný majetek celkem		724	874
	2. Software	724	874
II. Dlouhodobý hmotný majetek celkem		38 420	40 019
	3. Stavby	18 801	18 801
	4. Samostatné movité věci a soubory movitých věcí	17 541	18 865
	7. Drobný dlouhodobý hmotný majetek	1 624	1 416
	9. Nedokončený dlouhodobý hmotný majetek	454	937
III. Dlouhodobý finanční majetek celkem		84 089	45 309
	3. Dluhové cenné papíry držené do splatnosti	84 089	45 309
IV. Oprávky k dlouhodobému majetku celkem		-15 858	-17 661
	2. Oprávky k softwaru	-702	-740
	6. Oprávky ke stavbám	-1 590	-2 147
	7. Oprávky k samostatným movitým věcem a souborům movitých věcí	-11 942	-13 358
	10. Oprávky k drobnému dlouhodobému hmotnému majetku	-1 624	-1 416
B. Krátkodobý majetek celkem		374 028	397 419
I. Zásoby celkem		2 798	4 501
	7. Zboží na skladě a v prodejnách	2 798	4 501
II. Pohledávky celkem		150 210	132 978
	1. Odběratelé	138 657	117 015
	4. Poskytnuté provozní zálohy	3 917	3 815
	5. Ostatní pohledávky		-144
	6. Pohledávky za zaměstnanci		34
	8. Daň z příjmů		3 070
	10. Daň z přidané hodnoty	4 850	5 459
	18. Dohadné účty aktivní	2 786	3 729

III. Krátkodobý finanční majetek celkem		219 229	258 842
	1. Pokladna	74	31
	2. Ceniny	4	5
	3. Účty v bankách	219 151	208 800
	5. Dluhové cenné papíry		50 000
	8. Peníze na cestě		6
IV. Jiná aktiva celkem		1 791	1 098
	1. Náklady příštích období	1 771	1 086
	2. Příjmy příštích období	20	
	3. Kurzové rozdíly aktivní		12
AKTIVA CELKEM		481 403	465 960

PASIVA

		Stav k prvnímu dni účetního období	Stav k poslednímu dni účetního období
A. Vlastní zdroje celkem		148 283	170 857
I. Jmění celkem		99 227	147 584
	1. Vlastní jmění	951	951
	2. Fondy	98 276	146 633
II. Výsledek hospodaření celkem		49 056	23 273
	1. Účet výsledku hospodaření	x	23 273
	2. Výsledek hospodaření ve schvalovacím řízení	49 056	x
B. Cizí zdroje celkem		333 120	295 103
I. Rezervy celkem		11 000	11 000
	1. Rezervy	11 000	11 000
III. Krátkodobé závazky celkem		75 477	60 421
	1. Dodavatelé	16 999	6 671
	3. Přijaté zálohy	432	669
	4. Ostatní závazky	269	312
	5. Zaměstnanci	14 597	14 697
	6. Ostatní závazky vůči zaměstnancům	115	141
	7. Závazky k institucím soc. zabezpečení a veř. zdrav. pojištění	8 085	8 118
	8. Daň z příjmů	3 040	
	9. Ostatní přímé daně	3 462	3 510
	13. Závazky ze vztahu k rozpočtu orgánů územních sam. celků	138	
	17. Jiné závazky	10	12
	22. Dohadné účty pasivní	28 330	26 291
IV. Jiná pasiva celkem		246 643	223 682
	1. Výdaje příštích období	570	10 863
	2. Výnosy příštích období	246 073	212 819
PASIVA CELKEM		481 403	465 960

2.2. Výkaz zisků a ztrát k 31.8.2011 (v tis. Kč)

Název položky		Činnosti	
		hlavní	hospodářská
A.	Náklady		
I.	Spotřebované nákupy celkem	16 117	2 614
	1. Spotřeba materiálu	9 947	574
	2. Spotřeba energie	6 170	577
	4. Prodané zboží		1 463
II.	Služby celkem	57 004	7 394
	5. Opravy a udržování	5 840	533
	6. Cestovné	1 862	6
	7. Náklady na reprezentaci	860	61
	8. Ostatní služby	48 442	6 794
III.	Osobní náklady celkem	183 608	1 629
	9. Mzdové náklady	138 681	1 501
	10. Zákonné sociální pojištění	42 884	28
	12. Zákonné sociální náklady	1 703	70
	13. Ostatní sociální náklady	340	30
IV.	Daně a poplatky celkem	292	26
	14. Daň silniční	16	
	16. Ostatní daně a poplatky	276	3
V.	Ostatní náklady celkem	15 322	684
	19. Odpis nedobytné pohledávky		14
	21. Kursové ztráty	143	1
	22. Dary	5 425	
	24. Jiné ostatní náklady	9 754	669
VI.	Odpisy, prodaný majetek, tvorba rezerv a opravných položek celkem	3 028	154
	25. Odpisy dlouhodob. nehmotného a hmotného majetku	2 880	143
	26. Zůstatková cena prodaného dlouh. nehmot. a hmot. m.	148	11
Náklady celkem		275 371	12 501
B.	Výnosy		
I.	Tržby za vlastní výkony a za zboží celkem	276 207	10 066
	2. Tržby z prodeje služeb	276 207	7 860
	3. Tržby za prodané zboží		2 206
III.	Aktivace celkem	1 963	1 713
	8. Aktivace materiálu a zboží	1 963	1 713
IV.	Ostatní výnosy celkem	9 890	4 140
	12. Smluvní pokuty a úroky z prodlení	43	
	15. Úroky	157	2 207
	16. Kursové zisky	7	
	18. Jiné ostatní výnosy	9 683	1 933
V.	Tržby z prodeje majetku, zúčtování rezerv a opravných položek celkem		2 206
	22. Výnosy z krátkodobého finančního majetku		555
	24. Výnosy z dlouhodobého finančního majetku		1 651
VI.	Přijaté příspěvky celkem	373	
	27. Přijaté příspěvky (dary)	373	
VII.	Provozní dotace celkem	11 590	
	29. Provozní dotace	11 590	
Výnosy celkem		300 023	18 125

C.	Výsledek hospodaření před zdaněním	24 652	5 624
	34. Daň z příjmů	5 923	1 080
D.	Výsledek hospodaření po zdanění	18 729	4 544
	Výsledek hospodaření po zdanění celkem	23 273	

2.3. Příloha k účetní závěrce

PŘÍLOHA K ÚČETNÍ ZÁVĚRCE 2011
Vysoká škola finanční a správní, o.p.s.
(v tis. Kč)

Rozvahový den nebo okamžik, k němuž se účetní závěrka sestavuje	31.8.2011
Účetní období	1.9.2010 – 31.8.2011

1.1.1 a) Základní údaje

Název	Vysoká škola finanční a správní, o.p.s.
Sídlo	Estonská 500, 100 00 Praha 10
IČ	26138077
Právní forma	Obecně prospěšná společnost
Hlavní předmět činnosti (poslání)	<p>a) zajišťování vzdělávací, výzkumné, vývojové a další tvůrčí činnosti v akreditovaných bakalářských, navazujících magisterských a doktorských studijních programech</p> <p>b) celoživotní vzdělávání</p> <p>c) vzdělávání pracovníků veřejné správy v programech akreditovaných ministerstvem vnitra</p> <p>d) realizace projektů podpořených z Fondů EU v oblasti zkvalitnění vzdělávacích procesů, dalšího vzdělávání a rozvoje lidských zdrojů</p> <p>e) poradenství v oblasti přípravy a realizace projektů ve vztahu k Evropské unii a jiným zahraničním finančním zdrojům</p> <p>f) postgraduální vzdělávání k získání titulu "MBA"</p> <p>g) pořádání seminářů, odborných kurzů, konferencí</p> <p>h) vzdělávání pracovníků v sociálních službách v programech akreditovaných ministerstvem práce sociálních věcí</p>
Hospodářská (doplňková) činnost	<ul style="list-style-type: none"> - činnost účetních poradců, vedení účetnictví, vedení daňové evidence - pronájem nebytových prostor bez poskytování jiných než základních služeb - výroba, obchod a služby neuvedené v přílohách 1 až 3 živnostenského zákona
Ostatní činnosti	-
Statutární orgány	<p>Předseda správní rady: Luboš Měkota</p> <p>Členové správní rady: Ing. Zdeněk Vrožina</p>

	Mgr. Jan Března Mgr. Jiří Malínek Mgr. Martina Linhartová Mgr. Emil Šenkýř Statutární orgán – ředitel: Dr. Bohuslava Šenkýřová Dozorčí rada: Ing. Radek Levíček-člen Ing. David Korda, MBA-člen Ivan Ondřejka-předseda
Organizační složky s vlastní právní subjektivitou	-

b) Zakladatelé, zřizovatelé

Czech Coal, a.s.	Most, V. Řezáče 315, PSČ 434 67 IČ:257 64 284
Bankovní akademie-Gymnázium, Střední odborná škola a Vyšší odborná škola, a.s.	Praha 3, Vlkova 12, PSČ 130 00, IČ: 639 98 181

Vklady do vlastního jmění

povaha vkladu	výše vkladu	zápis do rejstříku
Vlastní jmění	951	22. 12. 1999

c) Obecné účetní informace

Účetní období: 1. 9. 2010 – 31. 8. 2011

Používané účetní metody: dle zákona č. 563/1991 Sb., o účetnictví, ve znění pozdějších předpisů, dle vyhlášky č. 504/2002 Sb., ve znění pozdějších předpisů.

Způsob zpracování účetních záznamů: Elektronicky v účetním softwaru ABRA G3 od firmy Abra software, a.s., Praha 13.

Způsob a místo úschovy účetních záznamů: v prostorách ekonomického oddělení a spisovna, budova Estonská 500, Praha 10.

Aplikace obecných účetních zásad:

Způsoby oceňování: dle zákona č.563/1991 Sb., o účetnictví

- dlouhodobý hmotný a nehmotný majetek je oceňován pořizovací cenou,
- nakupované zásoby zboží v pořizovací ceně,
- zásoby vytvořené vlastní činností (publikace) přímými náklady výroby.

Způsoby odpisování: Účetní jednotka provádí účetní odpisování dlouhodobého hmotného a nehmotného majetku rovnoměrnou metodou dle odpisového plánu. Majetek je účetně odepisován měsíčně. Účetní jednotka pro daňové účely provádí odpisování dlouhodobého hmotného majetku rovnoměrně dle § 30 a § 31 zákona č. 586/1992 Sb., o daních z příjmů, ve znění pozdějších předpisů. Účetní jednotka pro daňové účely provádí odpisování dlouhodobého nehmotného majetku rovnoměrně dle § 32a zákona č. 586/1992 Sb., o daních z příjmů, ve znění pozdějších předpisů.

Účetní a daňové odpisy se nerovnaj.

Způsob stanovení opravek k majetku:

Oprávký se stanoví dle zákona o účetnictví (prostřednictvím účetních odpisů).

Způsob stanovení reálné hodnoty majetku a závazků:

Reálná hodnota nebyla použita.

Způsob tvorby a výše opravných položek:
Opravné položky nebyly v účetním období tvořeny.

Způsob tvorby a výše rezerv:
Rezervy se nerozpouštěly ani nově netvořily.
Odchytky od účetních metod s uvedením vlivu na majetek a závazky, na finanční situaci a výsledek hospodaření:
V průběhu účetního období nedošlo k odchylkám od používaných účetních metod.

d) Významné události, které nastaly mezi rozvahovým dnem a okamžikem sestavení účetní závěrky:
Významné události mezi rozvahovým dnem a okamžikem sestavení účetní závěrky nenastaly.

e) Způsoby oceňování aktiv a závazků:

Účetní jednotka oceňuje aktiva a závazky v souladu s § 25 zákona o účetnictví.

druh aktiva nebo závazku	způsob ocenění aktiva nebo závazku	způsob stanovení úpravy hodnoty	hodnota aktiva nebo závazku	kurz ČNB k rozvahovému u dni	přepočtená hodnota aktiva nebo závazků
-	-	-	-	-	-

f) Účetní jednotky, v nichž účetní jednotka sama nebo prostřednictvím třetí osoby jednající jejím jménem a na její účet drží podíl*

název účetní jednotky	výše obchodního podílu	základní kapitál	vlastní jmění	fondy	zisk/ztráta za min. účetní obd.
-	-	-	-	-	-

Akciová společnost

počet držených akcií	jmenovitá hodnota akcií	druh akcií
-	-	-

g) přehled splatných závazků SSZ, ZP a FÚ

druh závazku	Kč	datum vzniku	datum splatnosti
pojistné na sociální zabezpečení a příspěvek na státní politiku zaměstnanosti	-	-	-
veřejné zdravotní pojištění	-	-	-
daňový nedoplatek u místně příslušného finančního úřadu	-	-	-

Závazky z mezd za srpen 2011 jsou splatné v září 2011.

h) akcie a podíly

akcie / podíl	počet	jmenovitá hodnota / ocenění v účetnictví (výkazech)
-	-	-

i) Majetkové cenné papíry, vyměnitelné a prioritní dluhopisy, podobné cenné papíry nebo práva

druh cenného papíru, práva	počet cenných papírů	rozsah propůjčených práv
Dluhopisy	4.540	Obvyklá práva spojená s dluhopisy

j) dlužené částky, které vznikly v průběhu účetního období

* povaha informací nesmí způsobit vážnou újmu některým uvedeným účetním jednotkám

věřitel / položka rozvahy	dluhy se zbytkovou dobou splatnosti > 5 let	dluhy kryté plnohodnotnou zárukou	povaha záruky	forma záruky
-	-	-	-	-

k) Výše finančních nebo jiných závazků, které nejsou obsaženy v rozvaze (bilanci)

druh závazku	výše závazku
-	-

l) Výsledek hospodaření

výsledek hospodaření	Kč
Výsledek hospodaření z hlavní činnosti	24.652
Výsledek hospodaření z hospodářské činnosti	5.624
Výsledek hospodaření pro účely daně z příjmů	30.276

m) Informace o průměrném evidenčním přepočteném počtu zaměstnanců

položka	zaměstnanci celkem
Průměrný evidenční přepočtený počet zaměstnanců	286,7
Mzdové náklady v tis. Kč	140.018
Zákonné sociální pojištění v tis. Kč	42.912
Ostatní sociální pojištění v tis. Kč	0
Zákonné sociální náklady v tis. Kč	1.773
Ostatní sociální náklady v tis. Kč	371
Osobní náklady celkem v tis. Kč	185.074

Dále uveďte údaje o počtu a postavení zaměstnanců, pokud jsou zároveň členy statutárních, kontrolních nebo jiných orgánů určených statutem, stanovami nebo jinou zřizovací listinou.

Ing. David Korda, MBA – člen dozorčí rady

n) Odměny a funkční požitky za účetní období členům statutárních, kontrolních nebo jiných orgánů určených statutem, stanovami nebo jinou zřizovací listinou**

funkce – běžné období	výše odměny v tis. Kč
Předsedové správní a dozorčí rady	47
Členové	116
celkem	163

bývalí členové - závazky	vzniklé, smluvně sjednané závazky, požitky
-	-
-	-
celkem	-

o) Účasti členů statutárních, kontrolních nebo jiných orgánů účetní jednotky určených statutem, stanovami nebo jinou zřizovací listinou a jejich rodinných příslušníků v osobách, s nimiž účetní jednotka uzavřela za vykazované účetní období smlouvy nebo jiné smluvní vztahy.*

- netýká se

** informace nesmí umožnit určit postavení určitého člena takového orgánu nebo osoby

p) Zálohy a úvěry (popřípadě závazky přijaté na jejich účet jako určitý druh záruky) poskytnuté členům statutárních, kontrolních nebo jiných orgánů určených statutem, stanovami nebo jinou zřizovací listinou

Funkce - běžné období

záloha / úvěr / závazek	úroková sazba	hlavní podmínky	proplacené částky
-	-	-	-
celkem	0	0	0

Bývalí členové

záloha / úvěr	úroková sazba	hlavní podmínky	proplacené částky
-	-	-	-
celkem	0	0	0

q) Rozsah, ve kterém byl výpočet zisku nebo ztráty ovlivněn způsobem oceňování finančního majetku v průběhu účetního období nebo bezprostředně předcházejícího účetního období *pozn: (pokud takové ocenění má závažný vliv na budoucí daňovou povinnost, je nutné uvést podrobnosti)*

- netýká se

r) Způsob zjištění základu daně z příjmů:

Použité daňové úlevy:

Způsob užití prostředků v běžném účetním období, které byly získány z daňových úlev v předcházejících zdaňovacích obdobích (§ 20 odst. 7 zákona č. 586/1992 Sb.):

rok	2008	2009	2010
výše daňové úlevy	-	-	-
výše využití daňové úlevy	-	-	-
způsob využití daňové úlevy	-	-	-
výše nevyužitých daňových úlev	-	-	-

s) Rozdíl mezi daňovou povinností připadající na běžné nebo minulé účetní období a již zaplacenou daní v těchto účetních obdobích (*je-li tento rozdíl významný*)

daňová povinnost v minulém účetním období	11 202
zaplacená daň v minulém účetním období	11 202
rozdíl	-
daňová povinnost v běžném účetním období	7 003
zaplacená daň v běžném účetním období	7 003
rozdíl	-

t) Významné položky Rozvahy (Balance) nebo Výkazu zisku a ztráty

položka	hodnota	Obsah
-	-	-

Veškeré významné položky jsou uvedeny na příslušných řádcích v rozvaze a výkazu zisku a ztráty a nepotřebují zvláštní komentář.

Přírůstky a úbytky – u významných položek aktiv

aktivum	počáteční stav	přírůstek	úbytek	konečný stav
Dluhové cenné papíry	84.089	0	38.780	45.309

Další informace o významných položkách, které jsou ve výkazech zahrnuty nebo kompenzovány s jinými položkami a ve výkazech nejsou samostatně vykázány:

Dlouhodobé bankovní úvěry

bankovní úvěr	celková výše bankovního úvěru	úroková sazba	Zajištění úvěru
-	-	-	-

Přijaté dotace na provozní účely nebo na pořízení dlouhodobého nehmotného a hmotného majetku ze státního rozpočtu, rozpočtu územních samosprávných celků nebo ze státních fondů

poskytovatel	účel dotace	výše dotace	zdroj dotace
Poradenství/Consultancy Tis Praha, s.r.o.	Rozvoj kreativity pro podnikání u žáků SŠ Ústeckého kraje	203	MŠMT
Univerzita Jana Evangelisty Purkyně v Ústí nad Labem	Posilování kompetencí VŠ pracovníků pro rozvoj konkurenceschopnosti vysokého školství v Ústeckém kraji	178	ESF (Evropská unie)
Hlavní město Praha	Grantová smlouva v rámci operačního programu Praha - Adaptabilita	915	Hl. m. Praha a ESF (Evropská unie)
Ministerstvo školství, mládeže a tělovýchovy	Multiplikační efekty	5 053	ESF (Evropská unie)
Střední škola řezbářská Tovačov	Podpora nabídky dalšího vzdělávání v Olomouckém kraji	540	ESF (Evropská unie)
Výzkumný ústav práce a sociálních věcí, v. v. i.	Zhodnocení systému odměňování zaměstnanců.	149	MPSV
Výzkumný ústav práce a sociálních věcí, v. v. i.	Řešení ztráty příjmu	120	MPSV
Evropská komise	Europe Direct	532	Evropská unie
Grantová agentura ČR	Teorie redistribučních systémů	669	GA ČR
Poradenství/Consultancy Tis Praha, s. r.o.	Rozvoj kreativity pro podnikání u žáků SŠ Ústeckého kraje	203	MŠMT (ESF)
Poradenství/Consultancy Tis Praha, s. r. o.	Vzdělávání lektorů a vzdělávání krizových poradců	170	MŠMT (ESF)
Univerzita Karlova v Praze	Mezioborová síť spolupráce	137	MŠMT (ESF)

u) Přijaté a poskytnuté dary**

Přijaté dary – významné částky

dárce	Částka v tis. Kč
Statutární město Most	60
Andrea Heissler Klaudy	20
Statutární město Most	150
Městská část Praha 5	133
Raiffeisenbank*	500
Karel Kasal	10
Siekel Anton**	1 000
ESTAR Reality Consul**	50
PAR Solutions**	65
Austria hotels	25

*Dar určen do stipendijního fondu VŠFS

**Dar určen do absolventského fondu Diamant

Poskytnuté dary – významné částky

příjemce	Částka v tis. Kč
Kouzelné školy – mateřská škola a základní škola	3 000
Bankovní akademie – gymnázium, střední odborná škola a vyšší odborná škola,a.s.	2 000

v) Veřejné sbírky

veřejná sbírka	účel	vybraná částka
-	-	-

w) Vypořádání výsledku hospodaření z předcházejícího účetního období

položka	Částka
Výsledek hospodaření (+ zisk, - ztráta)	+49.056
Tvorba (+) nebo čerpání (-) fondů	+49.056
Tvorba (+) nebo čerpání (-) nerozděleného zisku minulých let	-
Tvorba (+) nebo úhrada (-) neuhrazené ztráty minulých let	-

Dále uveďte údaj o individuálním referenčním množství mléka, individuální produkční kvótě, individuálním limitu premiových práv a jiných obdobných kvótách a limitech, o kterých účetní jednotka neúčtovala na rozvahových ani výsledkových účtech, protože náklady na získání informace o jejich reprodukční pořizovací ceně převýšily její významnost
-netýká se

x) Majetek oceněný dle § 25 odst. 1 písm. k) zákona, nebo v případě souborů tohoto majetku podle § 42b odst. 2 písm. a)

Jednotlivé věci nebo soubory majetku	počet	Odkaz na účetní záznam
-	-	-

y) Vlastnictví více než 10 ha lesních pozemků s lesním porostem

Celková výměra lesních pozemků s lesním porostem	Výše ocenění lesních porostů
-	-

** informace nesmí umožnit určit postavení určitého člena takového orgánu nebo osoby

2.4. Výrok auditora

ZPRÁVA NEZÁVISLÉHO AUDITORA

o auditu účetní závěrky sestavené k 31.8.2011 provedeném v společnosti

Vysoká škola finanční a správní, o.p.s.

I. Údaje o účetní jednotce:

1. Datum zápisu do rejstříku obecně prospěšných společností: 22.prosince 1999
2. Registrace: Rejstřík obecně prospěšných společností, vedený Městským soudem v Praze oddíl O., vložka 159
3. Název účetní jednotky: Vysoká škola finanční a správní, o.p.s.
4. Právní forma: obecně prospěšná společnost
5. Sídlo: Praha 10, Estonská 500, PSČ 100 00
6. IČ: 26138077
7. Druh obecně prospěšných služeb:
 - zajišťování vzdělávací, výzkumné, vývojové a další tvůrčí činnosti v akreditovaných studijních programech.
8. Doplňková činnost:
 - pořádání odborných kurzů, školení a jiných vzdělávacích akcí včetně lektorské činnosti
9. Rozvahový den: 31.8.2011 (účetním obdobím je hospodářský rok od 1.9.2010 do 31.8.2010)

II. Audit provedli:

Auditorská společnost:	<i>A.A.T. spol. s r.o.</i>	oprávnění č. 166
Auditor:	Ing. Ilja Šimon	oprávnění č. 1259
Auditované období:	1. 9. 2010 - 31. 8.2011	
Datum vyhotovení zprávy:	5. října 2011	

III. Předmět a rozsah auditu:

Předmětem auditu je přiložená účetní závěrka společnosti k 31.8.2011.

Podle § 20 odst. 1) a 2) zákona č. 93/2009 Sb., o auditorech a o změně některých zákonů se ověřuje:

- zda účetní závěrka podává věrný a poctivý obraz předmětu účetnictví v souladu s použitými právními předpisy a účetními standardy,
- zda je výroční zpráva v souladu s účetní závěrkou.

Audit zahrnuje výběrovým způsobem provedené ověření účetních záznamů a dalších informací prokazujících údaje účetní závěrky.

IV. Přílohy zprávy:

Rozvaha, Výkaz zisku a ztráty a Příloha.

Výrok auditora

Výrok nezávislého auditora k řádné účetní závěrce sestavené k 31. srpnu 2011 je určený pro zřizovatele společnosti **Vysoká škola finanční a správní, o.p.s.**

Provedli jsme audit přiložené účetní závěrky k 31. srpnu 2011, která se skládá z rozvahy, výkazu zisku a ztráty a přílohy této účetní závěrky, která obsahuje popis použitých podstatných účetních metod a další vysvětlující informace, v souladu se zákonem o auditorech, mezinárodními auditorskými standardy a souvisejícími aplikačními doložkami Komory auditorů České republiky. V souladu s těmito předpisy jsme povinni dodržovat etické normy a naplánovat a provést audit tak, abychom získali přiměřenou jistotu, že účetní závěrka neobsahuje významné nesprávnosti.

Audit zahrnuje provedení auditorských postupů, jejichž cílem je získat důkazní informace o částkách a skutečnostech uvedených v účetní závěrce. Výběr auditorských postupů závisí na úsudku auditora, včetně vyhodnocení rizik, že účetní závěrka obsahuje významné nesprávnosti způsobené podvodem nebo chybou. Při vyhodnocování těchto rizik auditor posoudí vnitřní kontrolní systém relevantní pro sestavení účetní závěrky podávající věrný a poctivý obraz. Cílem posouzení vnitřních kontrol je navrhnout vhodné auditorské postupy, nikoli vyjádřit se k účinnosti vnitřních kontrol. Audit též zahrnuje posouzení vhodnosti použitých účetních metod, přiměřenosti účetních odhadů provedených vedením účetní jednotky a posouzení celkové prezentace účetní závěrky.

Statutární orgán účetní jednotky je odpovědný za sestavení účetní závěrky, která podává věrný a poctivý obraz v souladu s českými účetními předpisy, a za takový vnitřní kontrolní systém, který považuje za nezbytný pro sestavení účetní závěrky tak, aby neobsahovala významné nesprávnosti způsobené podvodem nebo chybou.

Jsme přesvědčeni, že získané důkazní informace tvoří dostatečný a vhodný základ pro vyjádření našeho výroku.

Podle našeho názoru řádná účetní závěrka podává věrný a poctivý obraz aktiv a pasív společnosti **Vysoká škola finanční a správní, o.p.s.** k 31. srpnu 2011 a nákladů, výnosů a výsledku jejího hospodaření za účetní období roku 2010 v souladu se zákonem o účetnictví a příslušnými předpisy platnými v České republice.

K datu vydání této zprávy nebyla předložena výroční zpráva společnosti za účetní období hospodářského roku od 1.9.2010 do 31.8.2011. Její audit bude proveden po jejím předložení s vydáním samostatné zprávy.

V Praze, dne: 5. října 2011

A.A.T. spol. s r.o.
Za Zámečkem 744/11
Praha 5, Jinonice
Oprávnění č. 166

Ing. Ilya Šimon
auditor
oprávnění č. 1259
jednatel společnosti

2.5. Přehled o peněžních tocích (Cash-flow) nepřímou metodou k 31.8.2011

Označení	Text	Hodnota
P.	Stav peněžních prostředků na počátku období	219 228 360,09
Peněžní toky z hlavní výdělečné činnosti (provozní činnost)		
Z.	Účetní zisk či ztráta v běžné činnosti před zdaněním	29 657 117,77
A.1.	Úpravy o nepeněžní operace	-26 641 087,74
A.1.1.	Odpisy stál.aktiv,pohledávek a opr.pol.k nabyt.maj	3 036 052,56
A.1.1.1.	Odpisy stálých aktiv	3 022 552,56
A.1.1.2.	Odpis pohledávek	13 500,00
A.1.1.3.	Umořování opravné položky k nabytému majetku	0,00
A.1.2.	Změna stavu opr.pol.,rezerv, zůstatků přech. účtů	-25 267 073,11
A.1.2.1.	Změna stavu opravných položek	0,00
A.1.2.2.	Změna stavu rezerv	0,00
	Změna stavu rezervního fondu	0,00
A.1.2.3.	Změna stavu přechodových účtů aktiv a pasiv	-25 267 073,11
A.1.3.	Zisk (ztráta) z prodeje stálých aktiv	938 372,60
A.1.4.	Výnosy z dividend a podílů na zisku	-2 984 685,07
A.1.5.	Vyúčtované náklad. a výnos. úroky s výjimkou kapit	-2 363 754,72
A.*	Čistý peněž.tok z prov.čin. před zdaněním	3 016 030,03
A.2.	Změna potřeby pracovního kapitálu	-3 546 011,57
A.2.1.	Změna stavu pohledávek z provozní činnosti	7 993 963,93
A.2.2.	Změna stavu krátkobých závazků z provozní činnosti	-9 837 381,28
A.2.3.	Změna stavu zásob	-1 702 594,22
A.**	Čistý peněžní tok z provozní činnosti před zdaněním a mim. pol.	-529 981,54
A.3.	Výdaje z plateb úroků s výjimkou kapital. úroků	0,00
A.4.	Přijaté úroky s výjimkou podniků s inves. činností	2 363 754,72
A.5.	Zaplacená daň z příjmu a doměrky za min. léta	0,00
A.6.	Příjmy a výdaje spojené s mimořádnými úč. případy	0,00
A.***	Čistý peněžní tok z provozní činnosti	1 833 773,18
Peněžní toky z investiční činnosti		
B.1.	Výdaje spojené s pořízením stálých aktiv	35 913 575,64
B.2.	Příjmy z prodeje stálých aktiv	-792 664,00
B.3.	Půjčky a úvěry spřízněným osobám	0,00
B.***	Čistý peněžní tok z investiční činnosti	35 120 911,64
Peněžní tok z finanční činnosti		
C.1.	Změna stavu dlouhodobých, popř. krátkod. závazků	0,00
C.2.	Dopady změn vlastního kapitálu na peněžní prostředky	-326 979,44
C.2.1.	Zvýšení pen.prostředků a ekviv. z titulu zvýšení vlastního kapitálu	-49 056 213,61
C.2.2.	Vyplácení podílů na vlastním jmění společníkům	0,00

C.2.3.	Pen. dary a dotace do vlastního kapitálu a další vklady	373 000,00
C.2.4.	Úhrada ztráty společnosti	0,00
C.2.5.	Přímé platby na vrub fondů	48 356 234,17
C.2.6.	Vyplácené dividendy včetně zaplacené daně	0,00
C.3.	Přijaté dividendy a podíly na zisku	2 984 685,07
C.***	Čistý peněžní tok vztahující se k činnosti	2 657 705,63
F.	Čisté zvýšení, resp. snížení peněžních prostředků	39 612 390,45
R.	Stav pen.prostředků ekvivalentů na konci úč.období	258 840 750,54

2.6. Přehled o rozsahu výnosů k 31.8.2011

Výnosy	skutečnost k 31.8.2011 (v tis. Kč)
školné a poplatky	274 436
projekty a granty	11 590
reklama a dary *)	3 695
ostatní vzdělávací aktivity	4 109
podnikatelská činnost	19 741
finanční výnosy	4 576
Celkem	318 147

Pozn.:

*) nezahrnuje dary účtované do stipendijního fondu

2.7. Stav a pohyb majetku a závazků za akademický rok 2010/2011

	stav k 1.9.2010 (v tis. Kč)	stav k 31.8.2011 (v tis. Kč)
ostatní nehmotný investiční majetek	22	134
hmotný investiční majetek	23 263	23 099
finanční investice	84 089	45 309
zboží	2 798	4 501
pokladna	74	31
bankovní účty	219 151	208 800
ceniny	44	5
majetkové cenné papíry	0	
peníze na cestě	0	6
poskytnuté provozní zálohy	3 917	3 814
dodavatelé	16 998	6 671
závazky za zaměstnanci	14 712	14 838
závazky sociálního a zdravotního pojištění	8 085	8 118
daňové závazky	6 501	6 580
jiné závazky	10	12
náklady příštích období	1 771	1086
výdaje příštích období	570	10 863
výnosy příštích období	246 073	212 819

2.8. Vývoj fondů

Vlastní jmění		stav k 31.8.2011 (v tis. Kč)
	počáteční stav k 1.9.2010	951
	příjem	0
	čerpání	0
	konečný stav k 31.8.2011	951
Stipendijní fond		
	počáteční stav k 1.9.2010	3 241
	příjem	1 135
	čerpání	1 684
	konečný stav k 31.8.2011	2 692
Stipendijní fond (ERASMUS)		
	počáteční stav k 1.9.2010	1 182
	příjem	2 158
	čerpání	1 740
	konečný stav k 31.8.2011	1 600
Rezervní fond		
	počáteční stav k 1.9.2010	91 840
	příjem	49 056
	čerpání	0
	konečný stav k 31.8.2011	140 897
Stipendijní fond (MŠMT)		
	počáteční stav k 1.9.2010	6
	příjem	2 976
	čerpání	2 851
	konečný stav k 31.8.2011	131
Grantový fond		
	počáteční stav k 1.9.2010	1 911
	příjem	0
	čerpání	1 776
	konečný stav k 31.8.2011	135
Programový fond		
	počáteční stav k 1.9.2010	95
	příjem	0
	čerpání	0
	konečný stav k 31.8.2011	95
Absolventský fond Diamant		
	počáteční stav k 1.9.2010	0
	příjem	1 140
	čerpání	58
	konečný stav k 31.8.2011	1 082

2.9. Náklady na hlavní, doplňkovou činnost k 31.8.2011

	Hlavní činnost (obecně prospěšná)	Doplňková činnost (hospodářská)
Náklady	(v tis. Kč)	(v tis. Kč)
provozní náklady	16 117	2 614
služby	57 004	7 394
osobní náklady	183 608	1 629
ostatní náklady	15 614	710
odpisy	3 028	154
Celkem	275 371	12 501

2.10. Stipendia

Stipendia viz také kapitola 3 VZ o činnosti 2010/2011

2.10.1. Dotace MŠMT na sociální a ubytovací stipendia

Výplata stipendií z dotace MŠMT na rok 2010 a 2011 – komentář:

Pro období září – prosinec roku 2010 požádala VŠFS o dotaci MŠMT ve výši 1 144 580,-Kč na výplatu ubytovacích a sociálních stipendií. Dotace byla poskytnuta ve výši 1 145 000,- Kč. Sociální stipendium bylo vyplaceno 24 studentům v částce 127 980,- Kč. Ubytovací stipendium bylo vyplaceno 359 studentům v částce 840 000,- Kč.

Pro období leden – červen roku 2011 požádala VŠFS o dotaci MŠMT ve výši 1 823 160,-Kč na výplatu ubytovacích a sociálních stipendií. Dotace byla poskytnuta ve výši 1 823 000,- Kč. Sociální stipendium bylo vyplaceno 24 studentům v částce 215 460,- Kč. Ubytovací stipendium bylo vyplaceno 449 studentům v částce 1 476 100,- Kč.

2.10.2. Stipendia ze Stipendijního fondu VŠFS

Vyplaceno v AR 2010/2011*	
1. Prospěchová stipendia	808 000,-
2. Účelová stipendia - cena rektorky	73 000,-
3. Účelová stipendia – pomocné vědecké síly	71 280,-
4. Účelová stipendia – reprezentace studentů	20 500,-
5. Účelová stipendia – doktorandské	270 000,-
6. Účelová stipendia pro tělesně handicapované studenty	233 883,-
7. Talentovaní studenti	0,-
8. Dotace zahr. fondu	172 516,35
9. Ubytovací stipendium	34 900
Celkem vyplaceno	1 684 079,35

*1.9.2010 – 31.8.2011

2.11. Nerozdělený zisk, neuhrazená ztráta

V tis. Kč

Účet 932								
k 31.8.2003	k 31.8.2004	k 31.8.2005	k 31.8.2006	k 31.8.2007	k 31.8.2008	k 31.8.2009	k 31.8.2010	k 31.8.2011
0	0	0	0	0	0	0	0	0

2.12. Hospodářský výsledek

V tis. Kč

Položka	HV z hlavní činnosti	HV z doplňkové činnosti	Položky upravující HV	HV celkem
	18 729	4 544	7 003	23 273
C e l k e m	18 729	4 544	7 003	23 273

2.13. Fin. vypořádání k ostatním kapitolám SR a jiným dotacím NEI

Data vypořádání se SR jsou k dispozici až k 31.12.2011. Uvedená data jsou předběžný stav k 31.8.2011. Údaje od 1.1.2011 do 31.8.2011 v tis. Kč.

Č. sl.	Poskytovatel	Poskytnuto k 31.08.2011		Použito k 31.08.2011		Vratka dotace (odvod)	
		činnost	VaV	činnost	VaV	činnost	VaV
1	Kapitoly SR (bez kapitoly 333-MŠMT):	5 153	0	5 153	0	0	0
	v tom: jmenovitě					0	0
	Střední škola řezbářská	540		540			
	Výzkumný ústav práce a soc. věcí, v.v.i.	149		149			
	Výzkumný ústav práce a soc. věcí, v.v.i.	120	0	120	0		
	Univerzita J. E. Purkyně v U. nad L.	150		150			
	MŠMT	3 066		3 066		0	0
	Poradenství/Consultancy Tis Praha.	152		152		0	0
	GAČR	669		669			
	Poradenství/Consultancy Tis Praha.	170		170			
	Univerzita Karlova v Praze	137		137			
2	Obce, VÚSC, státní fondy:	0	0	0	0	0	0
	v tom: jmenovitě					0	0
3	Ze zahraničí	0	0	0	0	0	0
	v tom: jmenovitě					0	0
4	Granty EU	532	0	532	0	0	0
	v tom: jmenovitě					0	0
	<i>Evropská komise (Europe Direct)</i>	532		532			
5	Celkem sl. 1+2+3+4	5 685		5 685		0	0

2.14. Finanční vypořádání SVŠ se státním rozpočtem za rok 2011 z kapitoly 333 - MŠMT

Data vypořádání se SR jsou k dispozici až k 31.12.2011. Uvedená data jsou předběžný stav k 31.8.2011. Údaje od 1.1.2011 do 31.8.2011

dotaçní položky a ukazatele	poskytnuto k 31.08.2011	čerpano k 31.08.2011	vráceno v průběhu roku na výdajový účet poskytovatele (informativní)	vráceno v průběhu roku na příjmový účet poskytovatele (depozitní účet)	skutečně použito k 31.08.2011	vratka
a	1	2	3	4	5	6
sociální stipendia	215 460	350 180	0		350 180	0
ubytovací stipendia	1 607 540	2 316 100	176 600		2 316 100	176 600
dotace na činnost školy vč. handicapovaných studentů						0
dotace celkem	1 823 000	2 666 280	176 600		2 666 280	176 600

2.15. Přehled vybraných vlastních výnosů za rok 2011

(V tis. Kč)

č.ř.	Položka	Hlavní činnost	Doplňková činnost	Celkem
1	poplatky za studium § 59 zák.111/1998 Sb.	274 436	0	274 436
2	služby pro studenty		46	46
3	mimorozpočtové granty *)	0	0	0
4	pronájem	0	1 462	1 462
5	z toho	budovy, haly, stavby	0	0
6		pozemky	0	0
7		prostory	0	1 462
8	tržby z prodeje majetku	0	0	0
9	z toho	budovy, stavby, haly	0	0
10		pozemky	0	0
11	dary	373	0	373
12	z toho	ze zahraničí	0	0
13	kolejné	0	0	0
14	stravování studentů	0	0	0
15	úroky	157	2 207	2 364
16	dědictví	0	0	0

*) uvést název a zdroj dotace

2.16. Přehled vybraných neinvestičních nákladů

(V tis. Kč)

č.ř.	Položka		Hlavní činnost	Doplňková činnost	Celkem	
1	Osobní náklady		183 608	1 629	185 237	
2	z toho	mzdy	138 681	5 765	140 182	
3		OPPP(OON)	9 552	119	9 671	
4		z toho	dohody	9 411	119	9 530
5			odstupné	0	0	0
6			jiné	141	0	141
7		zák. pojištění	42 884	28	42 912	
8		sociální náklady*)	1 703	70	1 773	
9		provozní náklady **)		11 302	1 020	12 322
10	pokuty, penále		0	0	0	
11	nájem		5 329	435	5 764	
12	opravy, údržba		5 840	533	6 373	
13	cestovné		1 862	6	1 868	
14	v tom	tuzemsko	858	2	860	
15		zahraničí	1 004	4	1 008	
16	na reprezentaci		860	61	921	
17	dary		5 425	0	5 425	
18	odpisy		3 028	154	3 182	
19	cestovné		viz.ř.13	viz.ř.13	0	
20	daň z příjmu		5 923	1 080	7 003	
21	poplatky		276	26	302	
22	stipendia		0	0	0	
23	pojištění dlouhodobého majetku		737	18	755	

Pozn.:

*) Penzijní připojištění, stravenky

**) Zejména pohonné hmoty, drobný majetek, telefony, energie, voda, teplo, plyn

V Praze dne 15. února 2012

Dr. Bohuslava Šenkýřová v. r.
ředitelka a rektorka
Vysoká škola finanční a správní, o.p.s.